

ESTER

Handbók

MAT Á ÁHÆTTU- OG VERNDANDI ÞÁTTUM TENGÐUM
FRÁVIKSHEGDUN BARNNA



Erasmus+

Útgáfa 2.2

© Andershed & Andershed, 2014

www.ester-bedomning.se



Formáli sænsku útgáfunnar

Flera personer har under utvecklingen av ESTER kommit med värdefulla synpunkter och kommentarer. Tack till Marianne Cederblad, professor emeritus i barn- och ungdomspsykiatri, Pia Enebrink, med.dr.; leg. psykolog, Karolinska Institutet, Stockholm, Lars Geland, med.dr.; leg. läkare; skolläkare; ordförande i Svenska skolläkarföreningen; specialist i barn- och ungdomsmedicin, Drottning Silvias barn- och ungdomssjukhus, Göteborg, Marie Gustafsson, fil.mag. i socialt arbete, utvecklingsledare, FoU Välfärd, Regionförbundet Örebro, Christina Kadesjö, socionom; med.dr.; leg. psykoterapeut; Institutionen för Barn och Ungdomspsykiatri, Umeå Universitet, Martin Karlberg, lärare; doktorand i utbildningsvetenskap, Uppsala Universitet, Ingemar Nilsson, fil.dr.; leg. psykolog; UPP-centrum vid Socialstyrelsen, Lena Nordh, socionom; kurator, Memeologen, Västerbottens läns landsting, Ylva Söderlind och Eva Westerling, Sveriges Kommuner och Landsting, Kristin Marklund och Ulla Jergeby, IMS, Ann-Kristin Sandberg, ordförande Riksförbundet Attention, Bo Edvardsson, docent i psykologi, Örebro universitet, samt Anna Forssell, doktorand i socialt arbete vid Örebro universitet. Stort tack också till alla er ESTER- användare runtom i Sverige som bidragit med värdefulla förslag inför denna version 2.2 av ESTER.

Formáli íslensku útgáfunnar

Barnaverndarstofa hefur undanfarin ár skoðað leiðir til að samræma mat á verndandi- og áhættuþáttum hjá börnum og fjölskyldum þeirra. Á ráðstefnu um snemmtæka íhlotun fyrir fjölskyldur sem haldinn var á vegum Norrænu ráðherranefndarinnar í Norrænahúsinu 8. október 2013 flutti Henrik Andershed, annar höfundar ESTER, erindi um matstækið. Hann flutti síðan erindi daginn eftir í fundarsal Barnaverndarstofu þar sem hann fjallaði um hvernig ESTER matstækið nýttist í barnaverndarstarfi. Í kjölfarið kannaði Barnaverndarstofa áhuga barnaverndarnefnda á að taka þátt í tilraunaverkefni um innleiðingu ESTER í barnaverndarstarfi hér á landi. Með tilkomu styrks frá „Evrópu unga fólksins“ er innleiðinginn barnaverndarnefndum að kostnaðarlausu. Starfsfólki á skrifstofu Evrópu unga fólksins er þökkuð aðstoð við umsókn um styrk í ERASMUS+ verkefnið. Tilraunaverkefnið nær frá 1. febrúar 2015 – 31. janúar 2017 og inniber þýðingu á öllu efni vegna ESTER, handbók, matsbók, skimunarlista og tölvukerfi. Haldin verða þrjú námskeið í ESTER samtals 15 dagar ásamt ráðstefnu í lok janúar 2017. Barnaverndarstofa stendur fyrir innleiðingunni á ESTER í samstarfi við Henrik Andershed og Önnu Karen Andershed, höfundar ESTER. Barnaverndarstofa þakkar starfsfólki félagsþjónustunnar í sveitarfélaginu Hudiksvall aðstoð við innleiðinguna en farið var í heimsókn þangað til að fræðast um reynslu af því hvernig ESTER er notað. Við þýðingu efnis var farin sú leið að fá þrjú sérfræðinga til að þýða matsbókina og skimunarlistana. Þeir þýddu hver fyrir sig og komust svo að samkomulagi um lokaútgáfu efnisins. Þessir sérfræðingar eru Hildur Sveinsdóttir félagsráðgjafi, Sigrún Ólafsdóttir sálfræðingur og Páll Ólafsson félagsráðgjafi. Við þýðingu handbókar var farin sú leið að fá löggiltan skjalaþýðanda, Jón Thordarsson til að þýða efnið sem var síðan lesið yfir af Sigrúnu Ólafsdóttur og Þórnari V. Hjaltasyni sálfræðingi. Ritstjóri þýðinga er Páll Ólafsson. Stofnað var innleiðingarteymi með fulltrúum Barnaverndarstofu, þeim Páli Ólafssyni og Steinunni Bergmann, höfundum ESTER Henrik og Önnu Karen ásamt fulltrúum frá þremur sveitarfélögum, Ólínu Birgisdóttur félagsráðgjafa í Hafnarfirði, Elínu Klöru Bender félagsráðgjafa í Kópavogi og Erlu Björgu Sigurðardóttur félagsráðgjafa hjá velferðarsviði Reykjavíkurborgar. Barnaverndarstofa þakkar ofangreindum aðilum vinnuframlagið. Einnig ber að þakka öllum þeim starfsmönnum sem mættu á fyrsta ESTER- námskeiðið og komu með fjölda góðra tillagna við gerð þessarar útgáfu af Handbók ESTER.

Efnisyfirlit

<i>Um höfundana</i>	6
<i>Hvað er ESTER?</i>	7
<i>Mikilvægar upplýsingar fyrir notendur ESTER</i>	8
<i>Skilgreiningar</i>	9
<i>Um ESTER-námskeið</i>	10
<i>Bakgrunnur</i>	11
Hvað er átt við með frávikshögðun?	11
Áhætta og vernd	11
Mikilvægi snemmtækrar greiningar og íhlutanna.....	11
Svigrúm til umbóta þegar unnið er með börn með eða í hættu á að þróa með sér andfélagslega hegðun	12
<i>Bakgrunnur ESTER og tilgangur</i>	13
Bakgrunnur	13
Tilgangur ESTER-mats	134
Áhættu- og verndandi þættir sem mældir eru í ESTER-mati	15
Áhættuþættir hjá barninu.....	189
Áhættuþættir hjá fjölskyldunni.....	23
Verndandi þættir hjá barninu.....	26
Verndandi þættir hjá fjölskyldunni.....	27
<i>ESTER-skimun og ESTER-mat einskorðast við ákveðið afmarkað tímabil</i>	26
<i>Um ESTER-skimun</i>	26
Notkun ESTER-skimunar	26
<i>Um ESTER-mat</i>	29
Hvernig ESTER-mat er byggt upp og hvers vegna.....	29
ESTER-mat felur í sér samræmt mat.	29
ESTER-mat felur í sér mat á ákveðnu tímabili til að hægt sé að nota það við eftirfylgni	30
Í ESTER-mati eru metnir áhættu- og verndandi þættir á margstiga skala til að hægt sé að sjá breytingar sem verða með tímanum.....	30
ESTER er með skráningu og leiðbeiningum við val á inngripum	30
<i>Hinir ýmsu hlutar ESTER-matsins</i>	31
<i>ESTER-matsbók</i>	31
Upplýsingar um barn og foreldra	31
Ástæður fyrir mati	32
Upplýsingar um matið	33
Mat á áhættu- og verndandi þáttum.....	33
Meginreglur við mat á áhættu- og verndarþáttunum 19.....	33
Glósur fyrir hvern áhættu- og verndarþátt	36
Fyrirhugaðar íhlutanir – Stutt skráning/lýsing á fyrirhuguðum íhlutum.....	37
Framkvæmdar íhlutanir – Stutt skráning/lýsing á fyrirhuguðum íhlutum.....	38
Greinargerð vegna eftirfylgni – Stutt skráning/lýsing á breytingum og árangri íhlutana	39
Hvernig er ESTER-mat gert?	39
Tengiliðir vegna ESTER-mats	42

Hlutverk foreldra í mati og inngripum	42
<i>Góðar reglur um huglægi og nákvæmni við mat</i>	42
<i>Siðfræði og samskipti</i>	45
Unnið kerfisbundið í ákveðnu ferli	469
<i>Vefviðmót ESTER</i>	47
Innskráning.....	47
Hjálparbúnaður.....	48
Búa til nýjan skjólstæðing eða leita að og halda áfram með skjólstæðing.....	48
Hvernig á að skrá/færa inn mat í vefviðmótið?.....	49
Skjólstæðingur gerður aðgengilegur öðrum notanda	49
Skjólstæðingur fluttur á annan notanda.....	49
Skjólstæðingi eytt.....	49
Byrjað á nýju mati	49
Samantektir/skýrslur á PDF-formi	50
<i>Hvernig á að greina myndina eftir ESTER-mat?</i>	54
Mat og íhlutun	55
<i>Tilvísanir</i>	57

Um höfundana

ESTER var þróað af Henrik Andershed, prófessor í sálfræði og dósent í afbrotafræði, og Anna-Karin Andershed, dósent í sálfræði. Þau starfa bæði við rannsóknir og kennslu við háskólann í Örebro og hafa samtals um 30 ára reynslu af rannsóknum, kennslu og þróun matstækja.

Um þýðendur handbókar

Þýðing: Jón Thordarson, Sigrún Ólafsdóttir, Þórarinn Viðar Hjaltason
Ritstjórn: Páll Ólafsson

Hvað er ESTER?

ESTER er samræmt mats-, eftirfylgni-, og skráningarkerfi fyrir einstaklingsbundið mat á börnum(0-18 ár) sem sýna af sér eða eru í hættu á að þróa með sér frávikshegðun. Í ESTER er lögð áhersla á meta áhættu- og verndandi þætti sem sýnt hefur verið fram á, með rannsóknum, að hafi tengsl við frávikshegðun. Einnig er lögð áhersla á að tekið sé tillit til bæði áhættu- og verndandi þátta í mati á barninu og foreldrum þess. ESTER má nota bæði við meðferð og fyrirbyggjandi meðferð og hentar vel við eftirfylgni þegar fylgjast þarf með breytingum á áhættu- og verndandi þáttum til lengri tíma. ESTER-kerfið skiptist í þrjá hluta:

1. **ESTER-handbók.** Þú heldur á henni. Mikilvægt er að kynna sér hana vel áður en byrjað er að nota ESTER. Í handbókinni er hugmyndinni á bak við ESTER lýst, bæði hvað snertir ESTER-skimun og ESTER-mat. Í handbókinni kemur fram hvernig skuli nota matstækið, hvernig heppilegast er að vinna að mati og íhlutunum, hvaða rannsóknum matstækið byggir á og hvaða áhættu- og verndandi þætti verið er að mæla. Einnig er fjallað um þau viðmið um inn grip sem þykja almennt góð samkvæmt rannsóknum.
2. **ESTER-skimun.** ESTER-skimun er stuttur spurningalisti í mismunandi útgáfum fyrir; (i) foreldra/forsjáraðila, (ii) fagfólk og (iii) barnið sjálf. Auk stuttrar kortlagningar á áhættuþáttum er farið yfir hvaða verndandi þættir/styrkleikar og áhættuþættir/veikleikar eru til staðar hjá barninu og fjölskyldu þess og svarandi listans spurður hvort hann telji þau þarfnast aðstoðar eða stuðnings. Nota má niðurstöður skimunarinnar til að ákveða hvort þörf er á ítarlegra ESTER mati. Einnig er hægt að nota skimunina samhliða ítarlegra mati til þess að safna yfirlitsupplýsingum um barnið og foreldra/forsjáraðila þess.
3. **ESTER-mat.** ESTER-mat felur í sér samræmt mat á áhættu- og verndandi þáttum ásamt möguleika á að skrá áformuð og veitt úrræði. ESTER-mat er notað við mat á áhættu- og verndandi þætti hjá barninu og fjölskyldu sem hægt er að styðjast við þegar tekin er ákvörðun um inn grip. ESTER-mat má einnig nota við eftirfylgni og skráningu. Notkun ESTER-mats útilokar á engan hátt notkun annarra tækja eða skráningaraðferða. Vefviðmót er til fyrir ESTER-mat þar sem hægt er að geyma gögnin stafrænt á öruggum netþjóni og viðmótið býður upp á bæði texta- og grafískar samantektir á niðurstöðum.

Mikilvægar upplýsingar fyrir notendur ESTER

- Þetta er útgáfa 2.2 af ESTER-handbókinni og í henni er útgáfu 2 af ESTER-skimun og ESTER-mati lýst. ESTER byggir eingöngu á gagnreyndum áhættu- og verndandi þáttum og er áreiðanleika milli matsmanna (samræmi milli mats tveggja mismunandi matsmanna á sama barni/fjölskyldu) góður þegar matsmennirnir hafa sótt námskeið í ESTER og framkvæma matið eins og því er lýst í handbókinni (Andershed o.fl., 2010; Bond o.fl., 2013).
- Nauðsynlegt er að kynna sér handbókina vel áður en byrjað er að nota ESTER-skimun og ESTER-mat. Krafa er gerð á að notendur ESTER sækji grunnnámskeið í ESTER en boðið er upp á eins dags námskeið í notkun mælitækisins. Á www.ester-bedomning.se má finna nýjustu upplýsingar m.a. um námskeið.
- Stundum, eftir að hafa notað vissa aðferð um tíma byrjar fólk að nota hana á sinn eigin hátt sem getur verið frábrugðinn því sem höfundar aðferðarinnar ætluðust til. Þetta er stundum kallað meðferðarflökt (*metoddrift*). Til að koma í veg fyrir þetta við notkun ESTER ættu notendur að fara reglulega í gegnum handbókin til að tryggja að ESTER-matið sé notað eins og ætlast er til. Það eykur þar að auki líkur á góðum áreiðanleika á milli matsmanna (þ.e. að tveir matsmenn sem meta sama einstakling komist nokkurn veginn að sömu niðurstöðu). Gott samræmi milli matsmanna er að sjálfsögðu mikilvægt í öllu mati sem taka á alvarlega.
- Engin svarlykill fylgir ESTER heldur byggir matið á faglegri þekkingu, áliti og mati notandans.
- Það er ætíð notandinn sem ber ábyrgð á notkun ESTER.
- ESTER var þróað af Henrik Andershed og Anna-Karin Andershed. Við þiggjum með þökkum tillögur um hvernig bæta megi ESTER.

Henrik Andershed
 Netfang: henrik.andershed@oru.se
 Sími: 0046 19-30 33 97

Anna-Karin Andershed
 Netfang: anna-karin.andershed@oru.se
 Sími: 0046 19-30 38 96

Skilgreiningar

- *Börn* = 0 til 18 ára, þ.e. ólögráða einstaklingar.
- *Barndómur* = 0 til og með 12 ára.
- *Unglingsár* = 13 til 18 ára.
- *Foreldrar* = Áhættu- og verndandi þættir í fjölskyldunni sem metnir eru í ESTER snerta foreldra barnsins á ýmsan hátt. Venjulega er hér átt við kynforeldra. Aðeins er átt við annan forsjáraðila þegar samband barns og kynforeldra hefur alveg verið rofið. Þetta geta t.d. verið ættleidd börn eða börn sem komið hefur verið fyrir á fósturheimili (án sambands við kynforeldra). Í þessum tilvikum er í mati á áhættu- og verndandi þáttum fjölskyldunnar átt við þá einstaklinga sem eru forsjáraðilar barnsins.
- *Íhlutun* = Hvers konar inngrip, fyrirbyggjandi aðgerð eða meðferð.
- *Svarandi* = Sá sem svarar spurningalista (t.d. ESTER-skimun).

*Um ESTER-námskeið**

ESTER-grunnnámskeið

Notendur verða að hafa lokið grunnnámskeiði til að fá að nota mælitækið. Ætlast er til að allir notendur ESTER ljúki námskeiðinu. Námskeiðið tekur heilan dag og er gert ráð fyrir að þátttakendur hafi kynnt sér handbókina fyrir námskeiðið. Að námskeiðinu loknu fá þátttakendur skírteini sem staðfestir þátttöku. Engin krafa er gerð um forkunnáttu.

ESTER-leiðbeinendanámskeið

Mælt er með því að tveir einstaklingar frá hverri vinnustað/teymi verði gerðir að ESTER-leiðbeinendum. Þeir verða sérfræðingar vinnustaðarins í ESTER og taka við spurningum frá öðrum ESTER-notendum. Leiðbeinendurnir hafa aðgang að aðstoð í gegnum tölvupóst. ESTER-leiðbeinendur fara í gegnum sérstakt leiðbeinendanámskeið og geta einnig fengið ESTER-símenntun.

Leiðbeinendanámskeiðið tekur hálfan dag og er alla jafna haldið daginn eftir grunnnámskeiðið. Í því er lögð áhersla á hlutverk leiðbeinendans, stuðningshlutverkið og ítarlegar farið í gegnum handbókina og vefviðmótið. Skírteini er gefið út að námskeiðinu loknu.

ESTER-símenntun

Símenntunarnámskeið eru fyrst og fremst fyrir leiðbeinendur en aðrir eru velkomnir á meðan húsrúm leyfir að því tilskyldu að þeir hafi lokið grunnnámskeiðinu. Fyrsta símenntunarnámskeiðið er haldið um 2-3 mánuðum eftir grunnnámskeiðið og leiðbeinendanámskeiðið. Einnig er boðið upp á símenntun þegar ný útgáfa af ESTER er gefin út.

Aðstoð við ESTER-leiðbeinendur milli símenntunarnámskeiða á sér aðallega stað í gegnum tölvupóst: info@ester-bedomning.se.

Upplýsingar um hvenær námskeið eru haldin sjá www.ester-bedomning.se eða á www.bvs.is

*ESTER námskeiðin á Íslandi verða þrjú og fimm dagar hvert þar sem þau eru felld inn í frekari fræðslu um vinnslu barnaverndarmála.

Bakgrunnur

Hvað er átt við með frávíkshögðun?

Með frávíkshögðun er átt við hegðun sem brýtur gegn þeim viðmiðum og reglum sem gilda í umhverfi einstaklingsins. Þetta getur verið allt frá broti á reglum svo sem hnúpl, veggjakrot og skröp úr skóla yfir í mun alvarlegri hegðun svo sem slagsmál (líkamlegt ofbeldi) kynferðisleg áreitni og ill meðferð á dýrum (Andershed & Andershed, 2005).

Börn, sem sýna áberandi frávíkshögðun, eiga frekar á hættu að leiðast út í afbrot sem veldur bæði þeim og öðrum miklum vanda. Hættan á langvarandi frávíks- og afbrotahegðun og annars hegðunar- og félagslegs vanda á fullorðinsárum, svo sem neyslu og atvinnuleysi, er meiri þegar frávíkshögðunin kemur fram í barndómi (0-12 ára) heldur en þegar hún kemur fram fyrst á unglingsárum (Andershed & Andershed, 2005; Moffitt, 1993; Frick & Loney, 1999). Frávíkshögðun á unglingsárunum felur þó einnig í sér aukna hættu á afbrotum og öðrum félagslegum vandamálum á fullorðinsárum og er því mikilvægt að veita henni athygli þó áhættan sé minni. Það er með öðrum orðum full ástæða til að grípa inn í hjá börnum sem eru með eða eru í hættu á að þróa með sér frávíkshögðun óháð því hvenær hún kemur fyrst fram.

Áhætta og vernd

Áhættuþáttur ákveðinnar hegðunar þarf ekki endilega að vera ástæða eða orsök hegðunarinnar. Áhættuþáttur er eitthvað – eiginleiki, atvik, kringumstæður eða hegðunarmynstur – sem eykur líkur áfrávíkshögðun. Þetta felur í sér að áhættuþættir fyrir frávíkshögðun eru eitthvað sem hefur fylgni við slíka hegðun þ.e. eitthvað sem oft er til staðar samtímis eða áður en frávíkshögðun kemur fram. Þrátt fyrir að við vitum hvaða þættir fari saman við frávíkshögðun segir það okkur ekkert um hvort þeir þættir valdi hegðuninni eða ekki. Verndarþáttur er eitthvað – hegðun, eiginleiki, geta eða kringumstæður – sem getur dregið úr áhættu, með því að gefa vernd gegn áhættuþáttum eða vinna gegn þeim áhrifum sem áhættuþættir kunna að hafa. Verndandi þáttur getur hindrað þróun frávíkshögðunar hjá barni þótt áhættuþættir séu til staðar. Það er því mjög mikilvægt að horfa til verndandi þátta við gerð mats og val á inngripum. Hægt væri að gera mjög langan lista yfir öll þau atriði sem sýnt hefur verið fram á að séu áhættu- eða verndandi þættir fyrir frávíkshögðun barna. Allt bendir til þess að venjulega sé það samspil margra mismunandi þátta sem ýtir undir að barn þróa með sér frávíkshögðun og að það sé einstaklingsbundið hvaða þættir skipta mestu máli. Taka þarf

tillit til atriða sem snerta hegðun barnsins, eiginleika þess og reynslu, sem og atriða í umhverfi þess svo sem hegðun foreldra. Áhættu- og verndandi þætti er að finna á mismunandi sviðum: hjá einstaklingnum þ.e. hegðun og eiginleikar barnsins, hjá fjölskyldunni og í nærsamfélaginu (sjá Andershed & Andershed, 2005). Í ESTER er lögð áhersla á þá áhættu- og verndandi þætti sem eru mikilvægir fyrir inngrip, sem hægt er að breyta og sem virðast meira eða minna beintengdir áhættu á frávíkshögðun.

Almennt séð hefur verið borin kennsl á nokkurn veginn sömu áhættuþætti frávíkshögðunar hjá strákum og stelpum. Fleiri og sterkari áhættuþættir virðast þó oft vera til staðar að hjá strákum en stelpum þrátt fyrir að áhættuþættirnir sjálfir séu svipaðir (sjá Moffitt o.fl., 2001). Mikilvægast er að gert sé einstaklingsbundið mat á því hvaða áhætta og vernd sé til staðar í hverju tilviki fyrir sig óháð kyni barnsins.

Mikilvægi snemmtækra greiningar og inngripa

Inngripa er þörf þegar börn sýna eða eru í hættu á að þróa með sér frávíkshögðun. Vitað er að því fyrr sem hægt er að stöðva neikvæða þróun þeim mun minni er hættan á því að alvarleg vandamál festi rætur og þróist. Snemmtæk greining er forsenda snemmtækra inngripa. Þess vegna á að taka mark á viðvörunarmerkjum frá barninu sjálfu og umhverfi þess. Allt bendir til þess að snemmtækt mat og íhlutun feli í sér sparnað til lengri tíma lítið (sjá Bremberg, 2007;

Skolverket, Socialstyrelsen, & Statens Folkhälsoinstitut, 2004). Grípa á til íhlutana eins snemma og hægt er, helst á leikskólaaldri eða snemma á skólagöngunni.

Svigrúm til umbóta þegar unnið er með börn með eða í hættu á að þróa með sér frávíkshæðun

Í Svíþjóð hefur verið mikil þörf er á því að bæði bæta, efla og auka vinnu við að greina, kortleggja, fyrirbyggja og meðhöndla börn með frávíkshæðun (sjá t.d. Andersson, 2001; Sociala barn- og ungdomsvårdskommittén, 2005; Svensk BUP-förening, 2003). Ekki er óeðlilegt að ætla að á Íslandi gildi svipað um. Sennilega hefur viljann ekki skort hér á landi eða í Svíþjóð heldur frekar þekkingu á rannsóknum á áhættuþáttum og þeim samræmdu matsaðferðum og vinnulagi sem eru nauðsynleg til að geta greint, kortlagt, fyrirbyggt og meðhöndlað frávíkshæðun á skilvirkan hátt. Enn einn mikilvægur liður í því að bæta þjónustu við umrædd börn er að samhæfa betur þau inngríp sem beitt er af mismunandi stofnunum (t.d. mæðravernd, barnavernd, leikskóli/skóli, skólaheilsugæsla, félagsþjónusta, BUGL, Barnaverndarstofa). Þessar stofnanir geta gripið inn í með ólíkum hætti sem í öllum tilfellum getur skipta máli við að aðstoða barnið og fjölskylduna. Vandí barna með frávíkshæðun nær oft yfir margvíslegar aðstæður; fjölskylduna, skólann, frístundir og nærsamfélagið. Stundum getur verið erfitt að skera úr um hver eigi að bera aðalábyrgð á inngrípum og þar með hver eigi að nota takmarkaðar fjárveitingar sínar í barnið og fjölskyldu þess. Farsælt samstarf milli stofnana skiptir miklu máli til að koma megi í veg fyrir að mál vissra barna og fjölskyldna tynist eða gleymist í kerfinu en það er talið vera umtalsvert vandamál víða í Svíþjóð (sjá t.d. Sociala barn- og ungdomsvårdskommittén, 2005).

Þær stofnanir sem koma að málum verða að þekkja ábyrgðar- og hæfnissvið hverra annara til að geta skipulagt sig og unnið saman. Að samræma vinnulag og notast við sömu skilgreiningar og greiningar- og matstæki er mikilvægur þáttur í því að gera stofnanasamstarf betra og skilvirkara þegar unnið er með börn og fjölskyldur þeirra. Samstarf stofnana og sameiginlegt matstæki útilokar ekki á neinn hátt að einstakar stofnanir hafi auk þess eigin kerfi t.d. fyrir skipulag og skráningu. Sem dæmi má taka BBiC* hjá félagsþjónustunni þar sem ESTER-matið beinir sérstaklega að áhættu- og verndandi þáttum andfélagslegrar hegðunar en BBiC lítur breiðar á málið. Í þessu tilviki má t.d. nota skráningartækið BBiC við grunnrannsóknina og bæta ESTER-mati við. Í handbók sem Socialstyrelsen gaf út fyrir félagsþjónustuna um börn og unglunga sem fremja afbrot (Socialstyrelsen, 2009), er t.d. lagt til að við áhættumat eigi að leggja áherslu einmitt á þá gagnreyndu áhættu- og verndandi þætti sem teknir eru fyrir í ESTER-mati. Í handbókinni segir einnig að: *“BBiC er ekki staðlað matstæki heldur einkennist það af sveigjanleika hvað snertir bæði uppbyggingu og inntak. Þess vegna getur verið mikils virði við BBiC-rannsókn að nota einnig staðlað matstæki til viðbótar ef slík tæki eru til”*. ESTER-matið er slíkt matstæki.

*BBiC = Barnets Behov i Centrum

Bakgrunnur ESTER og tilgangur

Bakgrunnur

ESTER-mat er notað til að *meta* og *fylgja eftir* börnum með eða í hættu á að þróa með sér frávíkshæðun og sem send eru í mat/rannsókn af t.d. leikskóla/skóla, skólaheilsugæslu, félagsþjónustu, BUGL eða Barnaverndarstofu.

ESTER var þróað m.a. vegna þess að víða í Svíþjóð virðast vera miklir gallar á samstarfi barnaverndar, leikskóla/skóla, skólaheilsugæslu, félagsþjónustu, BUGL og SiS (Statens institutionsstyrelse). Þessar stofnanir höfðu ekki aðgang að sameiginlegri og kerfisbundinni aðferð til að meta og fylgja börnum eftir sem hættu var á að þróuðu með sér langvarandi frávíkshæðun. ESTER er matstæki sem ætlað er öllum þeim stofnunum sem hafa afskipti af börnum með eða í hættu á að þróa með sér frávíkshæðun, til að hægt sé finna þau börn sem þurfa inngrip eins fljótt og unnt er og til að hægt sé kerfisbundið að fylgja inngripum og breytingum á áhættu- og verndandi þáttum eftir. Með ESTER er hægt að ræða, skilgreina og nefna áhættu- og verndandi þætti og er mælitækinu ætlað að auðvelda tengsl og samskipti milli stofnana. ESTER var þróað með það að markmiði að hægt væri að nota það af öllu fagfólki innan allra fagstétta sem vinnuna með börnum, bæði innan tiltekinna stofnanna og í samstarfi milli stofnanna.

ESTER-mat er sérstaklega útfært til að hægt sé að fylgja málum eftir. Með notkun ESTER má sjá hvort áhættu- og verndarþættir barnsins breytast með tímanum. Gagnlegt getur verið að nota ESTER áður en inngrip er hafið, á meðan á því stendur og eftir að því er lokið en hægt er að nota ESTER á fjögurra vikna fresti sé þess óskað. Engin krafa er gerð á að metið sé svo oft heldur ætti skipulagning inngripa í hverju tilfelli fyrir sig ætti að ráða því hversu oft er metið. Markmið inngripa, áformuð inngrip og þegar framkvæmd inngrip er einnig hægt að skrá jafnóðum í ESTER-matsbókina.

Tilgangur ESTER-mats

ESTER-mat felur í sér samræmt mat, eftirfylgni og skráningu gagnreyndra áhættu- og verndarþátta og inngripa vegna barna sem eru með eða eiga í hættu á að þróa með sér frávíkshæðun. Því er ætlað til að vera tæki fyrir það fagfólk, sem sér um að meta börn og fjölskyldur þeirra, taka ákvarðanir um inngrip, fylgja málum eftir og meta áhættuþætti, verndandi þætti og áhrif veittra inngripa. Nota má ESTER-mat til að vinna skilvirkar að því:

1. Að koma í veg fyrir að börn (í áhættuhópi) þrói með sér frávíkshæðun.
2. Að vinna gegn eða stöðva áframhaldandi frávíkshæðun hjá börnum sem þegar sýna slíka hegðun.

- ESTER-mat má nota bæði í fyrirbyggjandi skyni og í meðferðarskyni þegar barnið sýnir frávíkshæðun og inngripum er ætlað draga úr, milda eða ráða bót á hegðuninni.
- ESTER-mat er aðferð til að koma gagnreyndri, kerfisbundinni matsaðferð inn í vinnu með börn sem sýna eða eiga í hættu á að þróa með sér frávíkshæðun.

Í ESTER-mati er lögð áhersla á gagnreynda áhættu- og verndandi þætti, þ.e. þætti sem sýnt hefur verið fram á að séu mikilvægir varðandi þróun og viðhaldni frávíkshæðunar hjá börnum. ESTER-kerfið er ætlað fyrir börn: 0-18 ára.

Til eru fleiri matstæki en ESTER-mat þar sem lögð er áhersla á gagnreynda áhættu- og verndandi þætti hjá börnum og börn sem eru í hættu á að þróa með sér (áframhaldandi) frávikshegðun, t.d. EARL-20B (Augimeri o.fl., 2001), EARL-21G (Levene o.fl., 2001) og SAVRY (Borum o.fl., 2002). Þessum þremur tækjum er ætlað að vera svo kölluð *áhættumatstæki*, þ.e. þau eiga að segja til um hættuna á framtíðar/áframhaldandi frávikshegðun. Það hefur sýnt sig að mjög erfitt er að spá fyrir um slíkt. Í rannsóknum hafa tækin þrjú sýnt sig hafa takmarkaða getu til að spá fyrir um frávikshegðun/afbrotahæðun (sjá t.d. Dolan & Rennie, 2008; Enebrink, Långström, Gumpert, 2006) þótt þau mæli þætti sem að fela í sér hættu á frávikshegðun samkvæmt rannsóknum. Þetta hefur einnig átt við mat á fullorðnum (sjá t.d. Hart, Michie & Cooke, 2007) og hefur það leitt til þess að við áhættumat er í minna mæli mælt með að matið beinist að því að reyna að spá fyrir um frávikshegðun í heldur fremur að mat á áhættu- og verndandi þáttum einstaklinga sé notaði til þess að leggja til og þróa inngríp til þess að draga megi úr áhættuþáttunum og styrkja verndandi þættina (sjá t.d. Hart o.fl., 2003). Í samræmi við þetta er aðaltilgangur ESTER-mats *ekki að reyna að segja fyrir um* hvaða börn muni sýna frávikshegðun í framtíðinni heldur á ESTER-mat fyrst og fremst að virka sem stuðningur við ákvörðunartöku fagfólks við val á inngrípum og ákvarðanir um hvaða úrræði skuli veita barni. Annar mikilvægur tilgangur með ESTER er að nota skal matstækið til að fylgja íhlutunum eftir til að sjá hvernig áhættu- og verndandi þættir breytast með tímanum.

- **Tilgangur ESTER-mats er að virka sem samræmdur og gagnreyndur stuðningur við ákvarðanatöku fagfólks við val á og ákvörðun um hvaða inngríp skuli veita barninu.**
- **Annar mikilvægur tilgangur ESTER er að nota skal matið til að fylgja íhlutunum eftir til að sjá hvernig áhættu- og verndandi þættir breytast með tímanum.**

ESTER-matið var þróað til að hægt sé að gera endurtekið mat á eftirfylgni en þannig er hægt að fylgjast með breytingum í hverju tilviki fyrir sig sem ekki er hægt að gera með öðrum tækjum. Einn af kostum ESTER er því að nota má mælitækið til að meta árangur starfseminnar. Enn einn kostur ESTER-matsins er að því er ætlað að hentar vel til notkunar í klínísku starfi frekar en við rannsóknir og nýtist við ákvarðanir um og árangursmat á inngrípum.

Það er sem sé fyrst og fremst þróað til að aðstoða fagfólk við að gera gagnreynt, samræmt mat og taka vel ígrundaðar ákvarðanir um íhlutanir á grundvelli þess. ESTER-mat gefur einnig möguleika á kerfisbundinni skráningu og eftirfylgni varðandi úrræði sem eru áformuð og á þeim úrræðum sem þegar eru komin til framkvæmdra. Önnur tiltæk matstæki fela ekki sér slíka skráningarmöguleika. Allar stofnanir, sem fást við íhlutunarúrræði fyrir börn og fjölskyldur þeirra, hljóta því að hafa áhuga á þannig samræmdri skráningu á þeim úrræðum sem verið er að beita. Önnur ástæða til að nota ESTER-kerfið er sú staðreynd að það var þróað til þess að fagfólk allra fagstétta sem vinna með börnum geti notað tækið í sínu eigin starfi eða í samstarfi við aðra. Til þess að tryggja að það sé mögulegt þá hafa fagorð tengd tilteknum fagsviðum verið notuð eins lítið og mögulegt er í ESTER, en slík orð geta verið illskiljanleg þeim sem tilheyra öðrum fagstéttum. Þess vegna beinist matið á áhættu- og verndandi þáttum eins og hægt er að sýndri/merkjanlegri hegðun fremur en eiginleikum sem verður að túlka eða meta. Í mati á ofbeldisfullri frávikshegðun er t.d. notað “slær og hótár öðrum” fremur en “er ofbeldisfullur”. Það getur verið auðveldara að mæla raunverulega hegðun á áreiðanlegan hátt heldur en eiginleika.

Í ESTER-kerfinu er að finna skimunarkerfi – ESTER skimun- sem er ekki hluti af öðrum sambærilegum matskerfum. Skimunin felur í sér að stuttur spurningalisti er lagður fyrir foreldra, fagfólk eða barnið sjálft (10 ára og eldri) sem síðan má nota til að ákveða hvort þörf

sé á ítarlegra ESTER mati. Þannig er hægt að lágmarka þann fjölda barna og fjölskyldna, sem fara í ítarlegt ESTER-mat “að óþörfu” og gefa þeim sem hafa mesta þörf á að fara í gegn um ítarlegt mat meiri tíma. Ólíkt öðrum svipuðum tækjum er ESTER-matið með vefviðmóti. Þegar búið er að gera matið á pappírformi (í ESTER-matsbókinni) eru upplýsingarnar færðar inn í tölvu. Með hjálp vefviðmótsins er síðan hægt að fá samantekt á samspili áhættu- og verndandi þátta barnsins og skýra mynd af því hvernig áhættu- og verndarþátta breytast til yfir tíma. Tölvuvinnslan einfaldar túlkun og framsetningu niðurstaðna og gerir hana skilvirkari, sérstaklega þegar gerðar eru margar eftirfylgnimælingar.

Áhættu- og verndandi þættir sem mældir eru í ESTER-mati

Í ESTER-mati eru mældir 19 áhættu- og verndandi þættir sem skiptast í fjóra flokka:

- Áhættuþættir hjá barninu
- Áhættuþættir hjá fjölskyldunni
- Verndandi þættir hjá barninu
- Verndandi þættir hjá fjölskyldunni.

ESTER-matinu er ætlað að mæla þá áhættu- og verndandi þætti sem skipta mestu máli fyrir íhlutun handa börnum sem eru með eða eiga á hættu að þróa með sér frávíkshæðun. Þess vegna er lögð áhersla á þá þætti sem hægt er að breyta og talið er að tengist beint hættunni á að barnið þrói með sér frávíkshæðun. Það eru eingöngu breytanlegir áhættu- og verndandi þættir sem eru kortlagðir og ræddir við barnið og fjölskyldu þess en ekki þeir þættir í hæðun, aðstæðum og umhverfi sem ógjörningur er að breyta. Þetta gefur fjölskyldunni til kynna að gengið sé út frá því að hægt sé að vinna með, bæta og jafnvel leysa vandamálið.

Óbreytanlegir áhættu- og verndandi þætti, t.d. aldur, kyn, þjóðerni og líffræðilegir þættir eru ekki skoðaðir sérstaklega í ESTER þar sem þeir skipta litlu máli fyrir inngrip. Ekki er heldur lögð áhersla á gagnreynda áhættu- og verndandi þætti, sem tengjast félagslegum aðstæðum svo sem t.d. þröngt húsnæði, einstæðir foreldrar, fjölskyldan býr í hverfi með hárrí glæpatíðni eða lítið um félagslegt taumhald. Þessir þættir skipta einnig minna máli við val á inngripum heldur en aðrir gagnreyndir þættir, sem trúlega tengjast beint hættunni á að barnið þrói með sér frávíkshæðun svo sem uppeldisaðferðir foreldra.

- ESTER-mati er ætlað að mæla þá áhættu- og verndandi þætti sem skipta mestu máli varðandi íhlutun fyrir börn sem eru með eða eiga á hættu að þróa með sér frávíkshæðun.
- Þess vegna leggur ESTER-matið mesta áherslu á áhættu- og verndandi þætti sem;
 - hægt er að breyta frekar en óbreytanlega þætti t.d. það að vera strákur;
 - eru hugsanlega beintengdari hættunni á að barnið þrói með sér frávíkshæðun frekar en þá sem eru aðeins óbeinir svo sem þröngt húsnæði, einstæða foreldra, lítið félagslegt taumhald í hverfinu
 - hægt er að vinna með því að veita inngrip. Þetta þýðir að allir þeir áhættu- og verndandi þættir sem metnir eru í ESTER-matinu hafa áhrif á hvers konar íhlutunin er valin.
- ESTER-matið er mjög hentug að nota við mat á árangri íhlutunar til að sjá hvort íhlutun hafi haft tilætluð áhrif, þ.e. tókst að draga úr áhættuþáttum og styrkja verndandi þætti.

Tafla 1 sýnir nöfn og skilgreiningar þeirra áhættuþátta sem ESTER-mat mælir og Tafla 2 sýnir samsvarandi upplýsingar um verndandi þættina.

Tafla 1 Metnir áhættuþættir í ESTER-mati.

Barnið	Foreldrar
<p>Móttþrói, reiði eða fífldirfska Sýnir óskum eða leiðeiningum foreldra eða annarra móttþróa, er óhlýðið eða verður auðveldlega reitt og pirrað. Virðist óttalaust, tekur áhættur eða gerir hættulega hluti.</p>	<p>Erfiðleikar foreldra Foreldrarnir eiga í fjárhagserfiðleikum eða eru daprir, leiðir eða þunglyndir. Foreldrarnir drekka oft eða mikið áfengi í einu eða eru í afbrotum.</p>
<p>Ofvirkni, hvatvísi eða einbeitingarerfiðleikar Er mikið á hreyfingu og er eirðarlaust. Er fljótært og á erfitt með að bíða þar til röðin kemur að því, hugsar ekki áður en það framkvæmir. Á erfitt með að halda athygli og að einbeita sér í lengri tíma.</p>	<p>Erfiðleikar í samskiptum foreldra og barns Foreldrum semur illa við barnið eða sýna því lítinn áhuga. Þeir eiga erfitt með að sýna kærleika og væntumþykju, eiga erfitt með að sætta sig við barnið og mynda tilfinningatengsl við það.</p>
<p>Takmörkuð samkennd, sektarkennd eða eftirsjá Sýnir litla samkennd eða er sama um aðra, hvað þeim finnst og hvernig þeim líður. Virðist ekki fá samviskubít eða sjá eftir þegar það hefur meitt einhvern eða gert eitthvað rangt.</p>	<p>Erfiðleikar foreldra með uppeldisaðferðir Foreldrarnir sýna slæmri hegðun barns ekki næga vanþóknun eða vita lítið um hegðun þess eða hvað það hefur fyrir stafni. Þeir eru ekki samkvæmir sjálfum sér í viðbrögðum við hegðun barnsins eða nota of strangar uppeldisaðferðir.</p>
<p>Málörðugleikar eða slakur námsárangur Á í erfiðleikum með tal, lestur, skrift. Gengur illa í skóla.</p>	
<p>Neikvæðar lausnir, túlkanir eða viðhorf Tekst á við ólíkar aðstæður með neikvæðri/skaðlegri hegðun, beitir neikvæðum/skaðlegum aðferðum við lausn vandamála eða hefur tilhneigingu til að túlka ætlun og hegðun annarra á neikvæðan hátt. Hefur andfélagsleg viðhorf og gildi sem einkennast af efnishyggju og mikilvægi eigin stöðu.</p>	
<p>Depurð eða sjálfsskaðandi hegðun Er dapurt, leitt, þunglynt eða skaðar sjálf sig.</p>	
<p>Frávíkshegðun Brytur gegn viðteknum venjum, reglum eða lögum á ofbeldisfullan máta eða með hætti sem ekki felur í sér ofbeldi.</p>	
<p>Áfengis eða vímuefnaneysla Drekkur áfengi eða neytir annarra efna til að komast í vímu.</p>	
<p>Slæmur félagsskapur Á erfitt með að viðhalda venskap eða hefur ekki áhuga á að eiga vini með heilbrigð viðhorf og sem hegða sér á félagslega viðurkenndan hátt. Umgengst félagi sem haga sér andfélagslega, hafa andfélagsleg viðhorf eða nota áfengi eða önnur vímuefni</p>	

Tafla 2 Metnir verndandi þættir í ESTER-mati

Barnið	Fjölskyldan
<p>Jákvæð upplifun af skóla og velgengni í námi Hefur jákvæða upplifun af skóla og námi, líður vel í skólanum, finnst skemmtilegt að læra og líður vel með skólafélögum og kennurum. Árangur er a.m.k. í meðallagi í öllum námsgreinum.</p>	<p>Geta, stuðningur og þátttaka foreldranna Foreldrarnir hafa nægan tíma og orku til að taka þátt í lífi barnsins eða sýna lífi þess almennt áhuga og athygli. Foreldrar hafa stuðningsnet eða hafa getu til þess að nýta þann stuðning sem samfélagið hefur uppá að bjóða.</p>
<p>Jákvæð viðhorf eða góð færni í lausn vandamála Barnið er glatt, hjálpsamt, kurteist eða notar jákvæðar og uppbyggilegar leiðir til að leysa vandamál og takast á við erfiðar aðstæður.</p>	<p>Jákvæð viðhorf foreldranna og góðar uppeldisaðferðir Foreldrarnir gefa barninu skýrt til kynna andstöðu sína gegn óæskilegri hegðun og neyslu og hvetja til uppbyggilegra tímstunda. Þeir eru samkvæmir sjálfum sér í viðbrögðum við hegðun barnsins eða fylgjast vel með lífi þess og hvað það hefur fyrir stafni.</p>
<p>Góður félagsskapur og uppbyggileg áhugamál Er í góðum og uppbyggilegum félagsskap og á góða að. Tekur reglulega þátt í skipulögðu starfi eða ver stórum hluta frítíma í uppbyggilegar athafnir sem ekki brjóta gegn félagslegum viðmiðum.</p>	<p>Innsæi og vilji foreldra Foreldrarnir gera sér grein fyrir hegðunarvanda barnsins og mögulegum eigin vanda sem getur haft áhrif á hegðun þess. Foreldrarnir vilja takast á við vandann.</p>
<p>Innsæi og vilji barns Gerir sér grein fyrir eigin hegðunarvanda og vill takast á við hann.</p>	

Í eftirfarandi kafla er farið í gegnum þá áhættu- og verndandi þætti sem metnir eru í ESTER-mati hvern fyrir sig. Lögð er áhersla á að útskýra hvers vegna tiltekinn þáttur felur í sér áhættu eða vernd. Hugmyndin með þessum vangaveltum um hugsanlegar skýringar er m.a. sú að það auðveldi mögulega matsaðila við val á inngripum og þannig megi í einstökum tilvikum koma í veg fyrir að einn áhættuþáttur leiði til þróunar annarra áhættu- eða frávikshegðunar. Athugið að margir þeirra 19 áhættu- og verndarþátta sem mældir eru í ESTER-mati mæla tiltölulega breitt, þ.e. mæla hver um sig í raun marga áhættu og verndandi þætti. Þetta er gert til að fækka þáttum og gera tækið notendavænna. Samantekt á rannsóknum á þeim áhættu- og verndandi þáttum sem ESTER mælir er að finna í nokkrum yfirlitsgreinum sem við höfum valið að safna saman og vísa í í stað þess að vísa í ógrynni einstakra greina. Yfirlitsgreinarnar eru;: Andershed & Andershed, 2005; Andrews o.fl., 2006; Connor, 2002; Farrington, 2005; Farrington & Welsh, 2007; Hawkins o.fl., 1990; Loeber, & Dishion, 1983; Loeber & Farrington, 2000; Morrison o.fl., 2002; Seifer o.fl., 1992. Ef ekki er fjallað um einhvern þátt á fullnægjandi í þessum yfirlitum er í textanum vísað í ákveðnar greinar.

Áhættuþættir hjá barninu

1. Mótþrói, reiði eða fífldirfska

Skilgreining: Sýnir mótþróa við óskum eða leiðbeiningum foreldra eða annarra, hlýðir ekki eða verður auðveldlega reitt og pirrað. Virðist óttalaust, tekur áhættur eða gerir hættulega hluti.

Lundarfar er samansafn tilfinningaviðbragða og hegðunar sem helst nokkuð stöðugt milli ólíkra aðstæðna og yfir tíma. Sumir þættir lundarfars hafa sterkari tengsl við frávikshegðun barna en aðrir þættir: óstýrilæti, vanstjórn, fífldirfska og skert tilfinningastjórn. Þessir þættir falla undir hugtökin *mótþrói*, *reiði* og *fífldirfska*. Börn með óstýrilátt lundarfar eru oft virkari en önnur börn og eiga oft erfitt með að einbeita sér í lengri tíma. Þau eru oft uppstökkari, tjá oftar neikvæðar tilfinningar og eru ófyrirsjáanlegri í hegðun og viðbrögðum, draga sig í hlé eða eiga erfitt með að aðlagast nýjum aðstæðum eða breytingum í umhverfinu. Einstaklingar með vanstjórn á lundarfari eru oft eirðarlausari, missa athyglina frekar, eru hvatvísari og meira örgeðja og tjá frekar neikvæðar tilfinningar en aðrir. Einstaklingar sem sýna fífldirfsku eru óhræddari við að gera hluti sem aðrir hræðast og hika ekki við að nálgast nýjar aðstæður eða óþekkt fólk. Einstaklingar með skerta tilfinningastjórn eiga oft erfitt með að hemja viðbrögð sín við neikvæðum tilfinningum svo sem reiði eða ergelsi, t.d. gagnvart því sem olli viðbrögðunum og hve sterk viðbrögðin eru. Þegar mótþrói, óhlýðni, reiði og ergelsi leiða til mikilla vandræða og skertrar færni falla þau undir greininguna Mótþróa- þrjúskuröskun (Oppositional Defiant Disorder; ODD; American Psychiatric Association, 2000).

Erfitt getur verið að eiga við og ala upp börn með þessa hegðun. Hegðunin getur valdið því að aðrir bregðist illa við barninu og það eigi erfitt með að viðhalda vinasamböndum (við börn sem ekki sýna frávikshegðun). Barnið fer því ef til vill að umgangast önnur börn sem einnig sýna mótþróa og slæma hegðun, sem er áhættuþáttur í sjálfu sér (sjá Slæmur félagsskapur). Hegðun barnsins getur valdið erfiðleikum í samskiptum þess við foreldra sína og kallað fram neikvæð viðbrögð og uppeldisaðferðir hjá þeim sem teljast í sjálfu sér til áhættuþátta frávikshegðunar (sjá Erfiðleikar í samskiptum foreldra og barns og Erfiðleikar foreldra með uppeldisaðferðir).

2. Ofvirkni, hvatvísni eða einbeitingarerfiðleikar

Skilgreining: Er mjög líkamlega virkt og eirðarlaus. Er hvatvís og á erfitt með að bíða þar til kemur að því og að hugsar oft ekki áður en það framkvæmir. Á erfitt með að halda athyglinni og einbeita sér lengi í einu.

Ofvirk börn eiga oft erfitt með að vera kyrr og að gera hluti í rólegheitum, þau hlaupa um, eru eirðarlaus “á hlaupum” eða “á fullu”. Þeir sem eru *hvatvísir* eiga erfitt með að fylgja reglum, gefast fljótt upp á verkefnum og gera hluti án þess að hugsa sig um. Þeir sem glíma við einbeitingarörðugleika taka síður eftir smáatriðum, gera frekar klaufavillur og eiga erfitt með

að halda athygli, fylgja leiðbeiningum og skipuleggja verkefni. Þeir forðast gjarnan eða mislíkar við að reyna á hugann lengi í einu, missa auðveldlega athyglina, gleyma oft og tína hlutum sem þeir þurfa á að halda. Þegar þessir erfiðleikar valda fólki miklum vanda og færniskerðingu falla þeir undir geðgreininguna ADHD (Attention Deficit/Hyperactivity Disorder; American Psychiatric Association, 2000). Ofvirkni og einbeitingarörðugleika geta valdið erfiðleikum í námi og vanlíðan í skóla sem einnig teljast til eru áhættuþátta frávikshegðunar (sjá Málörðugleikar eða slakur námsárangur). Hvatvísi getur gert það að verkum að barnið á erfitt með að hemja sig í krefjandi aðstæðum og getur það leitt til ofbeldisfullrar frávikshegðunar. Barnið nær ekki að hugsa út í önnur möguleg viðbrögð áður en það bregst við. Erfitt getur verið að eiga við ala upp börn með slíka hegðun. Ofvirkni og hvatvísi barnsins getur valdið erfiðleikum í samskiptum þess við foreldra sína og kallað fram neikvæð viðbrögð og uppeldisaðferðir hjá þeim sem eru áhættuþættir frávikshegðunar í sjálfu sér (sjá Erfiðleikar í samskiptum foreldra og barns og Erfiðleikar foreldra með uppeldisaðferðir).

3. Takmörkuð samkennd, sektarkennd eða eftirsjá

Skilgreining: Sýnir litla samkennd eða er sama um aðra, hvað þeim finnst og hvernig þeim líður. Virðist ekki fá samviskubít eða sjá eftir því þegar það hefur meitt einhvern eða gert eitthvað rangt

Börn sem skortir samkennd eða samúð, sýna hvorki sektarkennd né iðrun þegar slíkar tilfinningar eiga við. Nærtækasta lýsingin á tilfinningalífi þeirra er „kaldlyndi“ en tilfinningalíf þeirra virðist flatt, yfirborðskennt og blæbrigðalaust. Börn sem sýna takmarkaða samkennd, samúð og iðrun átt erfitt með að taka til sín og skilja þær neikvæðu afleiðingum sem slæm hegðun þeirra getur haft á aðra. Þessir getur valdið því aðrir bregðist illa við barninu og það eigi erfitt með að mynda varanleg sambönd (við þá ekki sýna frávikshegðun). Þetta getur leitt til að barnið umgangist mest aðra með mótþróafull viðhorf og hegðun sem eru á skjön við reglur samfélagsins sem telst í sjálfu sér vera áhættuþáttur (sjá Slæmur félagsskapur).

4. Málörðugleikar eða slakur námsárangur

Skilgreining: Á í erfiðleikum með tal, lestur eða skrift. Gengur illa í skóla.

Málörðugleikar eða slakur námsárangur stafa í sumum tilvikum af hugrænum erfiðleikum hjá barninu, þar sem hugtakið hugrænt vísar í ferlið að taka við, vinna úr, túlka og svara upplýsingum frá umhverfinu. Almenn virðist lægri greind og námserfiðleikar hafa fylgni við frávikshegðun. Skert hugræn geta getur birst í skertum málskilningi og minni getu til að tjá sig í tali og skrift. Börn með frávikshegðun hafa einnig tilhneigingu til að standa sig verr í skóla en búast mætti við út frá vitsmunalegri getu þeirra. Þetta getur bent til þess að slakur námsárangur stafi í sumum tilvikum af vandamálum tengdum ofvirkni, hvatvísi, einbeitingarerfiðleikum (t.d. ADHD) eða slakri aðlögun í skóla og áhugaleysi frekar en frávikshegðun eða skertri vitsmunalegri getu. Málörðugleikar geta valdið því að erfiðara kenna barninu viðeigandi hegðun á uppbyggilegan hátt þar sem það á erfitt með að skilja og taka til sín tilsögn og leiðbeiningar frá t.d. foreldrum eða kennurum. Slakur námsárangur kann að valda vanlíðan í skóla og frávikshegðun svo sem skrópi. Skróp og vanlíðan í skóla getur leitt til þess að barnið sækist eftir félagsskap annarra barna í sömu stöðu og sem hafa sams konar frávikshegðun sem telst vera áhættuþáttur í sjálfu sér (sjá Slæmur félagsskapur). Slakur námsárangur getur einnig til lengri tíma litið verið ástæða brottfalls úr skóla sem síðan veldur erfiðleikum á vinnumarkaði sem getur svo aukið líkurnar á frávikshegðun á unglings- eða fullorðinsárum. Slakur námsárangur barnsins getur einnig valdið erfiðleikum í samskiptum þess við foreldra sína og getur kallað fram neikvæða hegðun og uppeldisaðferðir hjá foreldrunum. Þetta er áhættuþættir frávikshegðunar í sjálfu sér (sjá Erfiðleikar í samskiptum foreldra og barns og Erfiðleikar foreldra með uppeldisaðferðir).

5. Neikvæðar lausnir, túlkanir eða viðhorf

Skilgreining: Tekst á við ýmsar aðstæður með neikvæðri/skaðlegri hegðun, beitir neikvæðum/skaðlegum aðferðum við lausn vandamála eða hefur tilhneigingu til að túlka ætlun og hegðun annarra á neikvæðan hátt. Hefur viðhorf og gildi sem víkja frá viðmiðum samfélagsins og einkennast af efnishyggju og mikilvægi eigin stöðu.

Vandamál tengd neikvæðum lausnum og túlkunum eru tengd því sem kallað er félagskilningur (social cognition). Félagsskilningur felur í sér að viðkomandi skynjar og túlkar félagslegar vísbendingar og velur svo viðeigandi viðbrögð út frá túlkuninni. Börn með þessu vandamáli geta illa áttað sig á hvernig þau ættu að bregðast við og endar það oft með ofbeldisfullum viðbrögðum. Þau eiga einnig erfitt með að átta sig á að öðrum finnist viðbrögð þeirra ofbeldisfull eða óviðeigandi. Þar að auki hafa mörg þessara barna tilhneigingu til að túlka hegðun og ætlun annarra á versta veg þ.e. ætla öðrum illan ásetning. Börn sem beita neikvæðum/skaðlegum aðferðum við lausn vandamála nota oft frávikshegðun til að leysa erfiðar/þrúgandi aðstæður. Vegna tilhneingingar sinnar til að túlka hegðun og ásetning annarra á neikvæðan hátt finnst þessum börnum sér oftast ögrað og þau reiðast frekar en önnur börn. Þessar erfiðu tilfinningar auka síðan líkurnar á ofbeldisfullri frávikshegðun. Vitað er að viðhorf og gildi hafa áhrif á hegðun. Þess vegna er meiri hætta á frávikshegðun hjá börnum sem hafa viðhorf og gildi sem víkja á neikvæðan hátt frá viðmiðum samfélagsins og einkennast af efnishyggju og hugmyndum um mikilvægi eigin stöðu. Neikvæðar lausnir, túlkanir eða viðhorf geta valdið erfiðleikum í samskiptum barnsins við foreldra sína og kallað fram neikvæða hegðun og uppeldisaðferðir hjá foreldrunum sem teljast í sjálfu sér vera áhættuþættir fyrir frávikshegðun (sjá Erfiðleikar í samskiptum foreldra og barns og Erfiðleikar foreldra með uppeldisaðferðir).

6. Depurð eða sjálfsskaðandi hegðun

Skilgreining: Er dapurt, leitt, þunglynt eða sýnir sjálfsskaðandi hegðun.

Töluverður samsláttur (fylgni) er á milli depurðar og þunglyndis annars vegar og frávikshegðunar hins vegar. Ekki er þó ljóst hvort kemur á undan frávikshegðunin eða depurðin þ.e. hvort frávikshegðun sé afleiðing þunglyndisins eða þunglyndið afleiðing frávikshegðunarinnar. Vísbendingar eru um að þessi tengsl skýrist að hluta af þeim deilum, mistökum og streitu sem frávikshegðun hefur í för með sér. Á sama tíma bendir ýmislegt til þess að depurð komi á undan frávikshegðuninni. Mögulega skýring á því er að depurð eykur líkurnar á áfengis- og vímuefnavanda sem síðan felur í sér aukna áhættu á frávikshegðun. Einnig er hugsanlegt að ekkert orsakasamband sé á milli þunglyndis og frávikshegðunar heldur skýrist tengsli af sameiginlegum orsakavöldum og áhættuþáttum (sjá Wolff & Ollendick, 2006). Þegar depurð og þunglyndiseinkenni valda miklum vanda og getuskerðingu falla þau undir geðgreiningarnar *þunglyndi* eða *óyndi* (meðaldjúp en langvarandi geðlægð) (American Psychiatric Association, 2000). *Sjálfsskaðandi hegðun* er algengari hjá börnum sem grípa oft til ofbeldis eða frávikshegðunar heldur en hjá öðrum börnum. Sjálfsskaðandi hegðun gæti í einhverjum tilfellum verið óheppileg og ógagnleg leið til að tjá reiði og ýgi. Tilgangur hegðunarinnar gæti einnig verið að hafa áhrif á erfiðar tilfinningar svo sem depurð, streitu eða kvíða. Sjálfsskaðandi hegðun hefur fylgni við marga áhættuþætti frávikshegðunar svo sem ofbeldishneigð, slæman félagskap, erfiðleikum í samskiptum foreldrum og barns og það að verða fyrir ofbeldi (sjá Frávikshegðun, Slæmur félagskapur, Erfiðleikar í samskiptum foreldra og barns og Erfiðleikar foreldra með uppeldisaðferðir).

7. Frávíkshægðun

Skilgreining: Brýtur gegn viðteknum venjum (normum), reglum eða lögum á ofbeldisfullan eða ekki ofbeldisfullan hátt..

Frávíkshægðun er einn sterkasti áhættuþátturinn sem við þekkjum fyrir framtíðar frávíkshægðun. Börn sem sýna frávíkshægðun í eitt skipti eru í meiri hættu á að sýna slíka hegðun í framtíðinni. Þetta á bæði við um frávíkshægðun eins og hún var skilgreind hér á undan og um ýmsar gerðir ofbeldis. Fyrri hegðun spáir oft fyrir um samskonar hegðun í framtíðinni. Auknar líkur eru á frávíkshægðun hjá þeim sem hafa sýnt af sér ofbeldisfulla frávíkshægðun áður. Frávíkshægðun barns kallar á neikvæð viðbrögð frá öðrum og getur gert barninu erfitt fyrir að mynda varanleg jákvæð tengsl (við aðra sem ekki sýna frávíkshægðun). Það getur síðan ýtt undir að barnið sækist eftir umgengni við aðra sem sýna mótþróa og frávíkshægðun sem er einn áhættuþáttur frávíkshægðunar í sjálfu sér (sjá Slæmur félagsskapur). Hegðun barnsins getur valdið erfiðleikum í samskiptum þess við foreldra sína og kallað fram neikvæð viðbrögð og uppeldisaðferðir hjá þeim sem teljast í sjálfu sér til áhættuþátta frávíkshægðunar (sjá Erfiðleikar í samskiptum foreldra og barns og Erfiðleikar foreldra með uppeldisaðferðir). Þegar frávíkshægðun veldur miklum erfiðleikum og skerðir getu getur hún fallið undir greininguna *hegðunarröskun* (Conduct Disorder; CD; American Psychiatric Association, 2000).

8. Áfengis- og vímuefnaneysla

Skilgreining: Drekkur áfengi eða neytir vímuefna til að komast í vímu.

Vitað er með vissu að *áfengis- og vímuefnaneysla* tengist frávíkshægðun þó deilt sé um hvernig sambandinu er háttað. Flestar rannsóknir benda til þess að frávíkshægðun komi á undan áfengis- og vímuefnavanda þó einnig séu til vísbendingar, mun færri, um að áfengis- og vímuefnaneysla sé undanfari frávíkshægðunar. Einnig eru til vísbendingar um að tengslin séu í báðar áttir. Þ.e. að áfengis- og vímuefnaneysla og frávíkshægðun hafi áhrif hvor á aðra. Annar möguleiki er að fylgni vímuefnaneyslu og frávíkshægðunar hafi að hluta sömu undirliggjandi orsakir og áhættuþætti. Áfengi og vímuefni losa um hömlur (hvatvísi eykst), slæva dómgreind og valda breytingum á athyglisgetu og hverju er tekið eftir sem síðan eykur líkurnar á frávíkshægðun. Ef áfengis- og vímuefnaneyslan verður tíð og veldur vandamálum eykur það líkurnar á frávíkshægðun með því að auka líkurnar á öðrum áhættuþáttum svo sem slæmum félagsskap (sjá Slæmur félagsskapur) og slökum námsárangri (sjá Málörðugleikar og slakur námsárangur). Áfengis- og vímuefnaneysla geta einnig valdið erfiðleikum í samskiptum við foreldra og kallað fram neikvæð viðbrögð og uppeldisaðferðir hjá foreldrunum sem teljast vera áhættuþættir frávíkshægðunar í sjálfu sér (sjá Erfiðleikar í samskiptum foreldra og barns og Erfiðleikar foreldra með uppeldisaðferðir). Áfengis- og vímuefnaneysla sem orsakar vandamál og getuskerðingu getur fallið undir geðsgreiningar í floknum *fíkniefnaraskanir* (American Psychiatric Association, 2000).

9. Slæmur félagsskapur

Skilgreining: Á erfitt með að viðhalda vinskapi eða hefur ekki áhuga á að eiga vini með heilbrigð viðhorf sem hegða sér á félagslega viðurkenndan hátt. Umgengst féлага sem haga sér andfélagslega, hafa andfélagslegar viðhorf eða nota áfengi eða önnur vímuefni.

Vandamál barna í *slæmum félagsskap* geta verið af tvennum toga: annars vegar að þeim sé hafnað af börnum sem hegða sér á félagslega viðurkenndan hátt eða þau vilji ekki sjálf umgangast þau og hins vegar að þau sækist frekar eftir eða eigi ekki kost á öðru en að umgangast féлага sem hafa viðhorf eða hegðun sem víkja frá viðmiðum samfélagsins. Barnahópar sem almennt hegða sér á félagslega viðurkenndan hátt hafa tilhneigingu til að útiloka eða hafna börnum með frávíkshægðun. Barn með frávíkshægðun getur þannig orðið af þeirri jákvæðu félagsmótun sem umgengni við þessi börn annars gæfi sem leiðir til þess að það lærir ekki hvernig það á að haga sér í samskiptum við aðra. Börn með frávíkshægðun velja oft þess í stað

að umgangast önnur börn með hegðunarvanda sem getur leitt til þess að barnið læri nýja frávíkshæðun og sé hvatt til að hegða sér óæskilega. Því eldra sem barnið er því sterkari tengsl eru milli frávíkshæðunar þess og hegðun félaganna. Börn sem geta ekki eða hafa ekki áhuga á að umgangast börn með félagslega viðurkennda hegðun verða fyrir minni jákvæðum áhrifum. Þetta eykur líkurnar á neikvæðum áhrifum, slakri félagsmótun og frávíkshæðun. Börn sem umgangast önnur börn sem hegða sér og hafa viðhorf sem eru á skjön við samfélagsleg viðmið eru í meiri hættu á að þróa með sér frávíkshæðun.

Áhættuþættir hjá fjölskyldunni

10. Erfiðleikar foreldra

Skilgreining: Foreldrarnir eiga í fjárhagserfiðleikum eða eru daprir, leiðir eða þunglyndir.

Foreldrarnir drekka oft eða mikið áfengi eða eru í afbrotum.

Fjárhagserfiðleika foreldra tengjast frávíkshæðunar barna með óbeinum hætti. Fjárhagserfiðleikar geta til dæmis tengst eða stuðlað að atvinnuleysi, vanrækslu á foreldrahlutverkinu eða vandamálum tengdum skorti á félagslegum og tilfinningalegum stuðningi. Þetta getur svo í sjálfu sér aukið hættuna á frávíkshæðun barnsins. Hætta er á að *depurð og þunglyndi* foreldra spilli samskiptum þeirra við börn sín. Þunglyndir foreldrar hafa tilhneigingu til að vera minna aðgengilegir tilfinningalega, ósamkvæmari sjálfum sér, uppstökkari, harðari og meira hafnandi (þ.e. ýta barninu frá sér eða tengjast því ekki tilfinningalega). Þeir megna síður að sýna því sem barnið gerir áhuga og hafa oft ekki nægilegt eftirlit með barninu (sjá Erfiðleikar í samskiptum foreldra og barns og Erfiðleikar foreldra með uppeldisaðferðir). Ýmislegt bendir til þess að tengslin milli þunglyndis foreldra og frávíkshæðunar barns séu í báðar áttir. Það þýðir að þunglyndi foreldra getur aukið hættuna á að barnið þróa með sér frávíkshæðun en einnig að frávíkshæðun barns geti haft áhrif á það hversu þunglyndir foreldrarnir eru. Tengslin milli *neyslu foreldra* og frávíkshæðunar barna virðist að hluta til vera óbein. Það er, neysla foreldranna hefur í för með sér aðrar neikvæðar afleiðingar sem síðan leiða til frávíkshæðunar barnsins frekar en að neyslan sjálf hafi bein áhrif á hegðun þess. Ef annað foreldranna misnotar áfengi eða önnur vímuefni getur það haft margvísleg slæm áhrif á barnið. Í fyrsta lagi er bein hætta á fósturskaða ef móðirin neytir vímuefna á meðgöngunni sem hefur áhrif á tilfinningalíf og hugræna færni barnsins. Þetta getur svo í sjálfu sér aukið líkurnar á frávíkshæðun (sjá Mótþrói, reiði eða fífldirfska). Í öðru lagi eykur neysla foreldra líkurnar á því að daglegt líf fjölskyldunnar fari úr skorðum, að barnið verði fyrir eða horfi upp á vanrækslu eða ofbeldi innan fjölskyldunnar og að foreldrarnir séu þunglyndir eða í afbrotum. Þessir þættir auka síðan líkurnar á frávíkshæðun hjá barninu. Líklega eru það afleiðingar neyslu foreldra fremur en neyslan sjálf sem veldur slakari aðlögun barnsins. Ef foreldrarnir sýna *frávíkshæðun eða eru í afbrotum* virðist það tengjast frávíkshæðun barnsins. Tengslin milli frávíkshæðunar foreldra og barns virðist háð því hve slakar uppeldisaðferðir þeir nota. Þetta felur í sér að yfirfærsla frávíkshæðunar milli kynslóða skýrist oft, að minnsta kosti, að hluta til af slæmum samskiptum foreldra og barns og notkun óskilvirka uppeldisaðferða. Þetta eykur síðan líkurnar á frávíkshæðun hjá barninu (sjá Erfiðleikar í samskiptum foreldra og barns og Erfiðleikar foreldra með uppeldisaðferðir). Yfirfærsla frávíkshæðunar milli kynslóða getur líklega einnig stafað af arfgengum veikleika fyrir áhættuþáttum sem síðan auka líkurnar á frávíkshæðun.

11. Erfiðleikar í samskiptum foreldra og barns

Skilgreining: Foreldrum semur illa við barnið eða sýna því lítinn áhuga. Þeir eiga erfitt með að sýna kærleika og væntumþykju, eiga erfitt með að setta sig við barnið og mynda tilfinningatengsl við það.

Foreldrar gegna mikilvægu hlutverki í lífi barna sinna. Góð og kærleiksrík tengsl foreldra og barns þar sem barninu er tekið eins og það er, eru á allan hátt jákvæð fyrir þroska barnsins. Ef

tengslin einkennast hins vegar af *deilum* og *skorti á hlýju, væntumþykju, stuðningi eða áhuga* test það vera einn helsti áhættuþáttur frávikshegðunar á barnaldri. Samskipti barna með frávikshegðun við foreldra sína eru oft á miður jákvæðum nótum. Deilur foreldra og barns tengjast aukinni frávikshegðun en ekki er fullljóst í hvora áttina tengslin eru. Það getur hvort tveggja verið að deilur leiði til frávikshegðunar og að frávikshegðun valdi auknum deilum. Það að foreldrar sýni barni lítinn áhuga, það er taki ekki þátt í eða eru áhugalaus um það sem gerist í lífi barnsins hvort sem er í skóla eða í frístundum, telst einnig vera veigamikill áhættuþáttur frávikshegðunar. Börn, sem alast upp hjá foreldrum sem ekki sýna þeim ást, hlýju og væntumþykju og né taka þeim eins og þau eru, eru í meiri hættu en önnur börn á að þróa með sér frávikshegðun. Það að foreldrar sætti sig illa við barnið og sýni því ekki væntumþykja heldur ýti frá sér, getur meðal annars orsakast af ógagnlegum viðbrögðum þeirra gagnvart barninu og eðlilegum þroskabreytingum þess. Þetta getur t.d. verið tímabundin aukning á reiði- og ofbeldisköstum hjá barninu sem er mjög algeng hjá 2-3 ára börnum. Samband foreldra og barns er oft útskýrt með hugtakinu *tengsl* (attachment) sem venjulega er skilgreint sem tengsl barna og foreldra ásamt þeirri öryggistilfinningu sem tengslunum fylgir. Ef tengsl barns við foreldra eru ótrygg eykur það líkurnar á frávikshegðun hjá barninu. Ótrygg tengsl geta stuðlað að deilum milli foreldra og barns og að vítahringur myndist í samskiptum þeirra sem síðan eykur neikvæða hegðun þeirra á milli enn frekar. Þetta gerir foreldrunum erfiðara um vik að taka barninu og sýna því alltaf væntumþykju. Ef samskiptin einkennast af deilum getur það kallað fram neikvæða hegðun og uppeldisaðferðir hjá foreldrunum sem svo er áhættuþáttur frávikshegðunar (sjá næsta kafla Erfiðleikar foreldra með uppeldisaðferðir).

12. Erfiðleikar foreldra með uppeldisaðferðir

Skilgreining: Foreldrarnir sýna slæmri hegðun barns ekki næga vanþóknun eða vita lítið um hegðun þess eða hvað það hefur fyrir stafni. Þeir eru ekki samkvæmir sjálfum sér í viðbrögðum við hegðun barnsins eða nota of strangar uppeldisaðferðir.

Hegðun og viðhorf foreldra gagnvart börnum sínum og þær reglur sem gilda á heimilinu hafa áhrif á hegðun barnanna. Ef foreldrar gefa börnum sýnum ekki skýrt til kynna að þeir séu á móti frávikshegðun og neyslu eða ef foreldrarnir hvetja hreinlega til slíkrar hegðunar er meiri hætta á að börnin sýni frávikshegðun eða neyti vímuefna. Frávikshegðun og áfengis- og vímuefnaneysla barns eykur síðan líkurnar á frekari frávikshegðun (sjá Frávikshegðun og Áfengis- eða vímuefnaneysla). Það að foreldrar vita lítið um hvað barnið hefur fyrir stafni, t.d. hvar barnið er, hvað það gerir og hverja það umgengst, hefur fylgni við frávikshegðun barna. Hugsanlega er erfitt að skapa fjölskylduanda sem ýtir undir að fjölskyldumeðlimir ræði það sem gerist í daglegu lífinu sín á milli eða að foreldrarnir hafi kerfisbundna stjórn og eftirlit með börnum sínum (sjá Erfiðleikar í samskiptum foreldra og barns). Áhættuþátturinn, sem felst lítilli þekkingu foreldra á lífi barnsins, hvað það hefur fyrir stafni, og foreldrarnir bregðast við þeim upplýsingum sem þeir fá um barnið, hefur meira vægi því eldra sem barnið er. Það að foreldrar hafa tilhneigingu til að vera *ósamkvæmir sjálfum sér* og *harkalegir* þegar þeir aga barnið virðist hafa sérlega alvarleg áhrif á frávikshegðun yngri barna. Hugsanlega gerir ósamkvæmni foreldra barninu erfiðara um vik að túlka það sem foreldrarnir eru að reyna að koma á framfæri. Í stað þess að stuðla að jákvæðri þróun geta foreldrarnir fyrir mistök styrkt slæma hegðun barnsins, (sjá Mótþrói, reiði eða fífldirfska og Neikvæðar lausnir, túlkanir eða viðhorf). Harkalegar uppeldisaðferðir geta orðið til þess að barnið einblíni á afleiðingar hegðunarinnar en ekki þau gildi og þann boðskap sem foreldrarnir vilja koma til skila. Á heildina lítið geta ósamkvæmar og harkalegar uppeldisaðferðir meðal annars leitt til þess að börn læri ekki eða skilji hvað sé rétt og rangt sem kemur í veg fyrir góða félagsmótun (sjá Takmörkuð samkennd, sektarkennd eða iðrun og Neikvæðar lausnir, túlkanir eða viðhorf). Foreldrar sem eru fastir í *þvingandi* (coercive) samskiptum við börn sín beita sjaldnar refsingum fyrir minni háttar slæma hegðun en aðrir foreldrar. Þeir bregðast einnig oft við á ósamkvæman hátt með því að bregðast ýmist

ekki eða harkalega við hegðuninni. Eitt af stærstu vandamálunum við það að börn venjist þvingandi samskiptum er að þau læra hegðun sem er óæskileg en árangursrík. Slík hegðun getur leitt til þess að barnið fær sínu framgengt (t.d. í samkeppni við önnur börn um leikfang) en getur leitt til þess að barninu sé hafnað af vel félagsmótuðum félögum sem líða ekki ofstopafulla hegðun barnsins. Það getur svo leitt til þess að barnið byrjar í staðinn að umgangast önnur börn með frávikshegðun sem telst vera áhættuþáttur frávikshegðunar (sjá Slæmur félagsskapur).

Verndandi þættir hjá barninu

13. Jákvæð upplifun af skóla og velgengni í námi

Skilgreining: Hefur jákvæða upplifun af skóla og námi, líður vel í skólanum, finnst skemmtilegt að læra og líður vel með skólafélögum og kennurum. Árangur er a.m.k. í meðallagi í öllum námsgreinum.

Samkvæmt niðurstöðum fjölda rannsókna hafa jákvæðar breytingar á upplifun barna af skólanum fylgni við minnkaða frávikshegðun. Jákvæð upplifun af skóla er mögulega mikilvægari heldur en námsárangurinn til að vinna gegn þróun frávikshegðunar. Jákvæð upplifun af skóla og velgengni í námi geta unnið gegn neikvæðri þróun til skamms eða langs tíma lítið. Góð tengsl við skólann geta einnig aukið líkurnar á því að barnið umgangist góða félaga þar sem það fær möguleika á að umgangast félaga sem einnig hafa jákvæða upplifun af skólanum. Þetta getur svo verið verndarþáttur (sjá Góður félagskapur og uppbyggileg áhugamál). *Velgengni í námi* getur verið vísbending um betri vitsmunalega færni svo sem meiri greind, góða getu til að leysa vandamál eða betri einbeitingarhæfni en allt eru þetta þættir sem rannsóknir hafa sýnt að eru verndandi.

14. Jákvæð viðhorf eða góð færi í lausn vandamála

Skilgreining: Barnið er glatt, hjálpsamt, kurteist eða notar jákvæðar og uppbyggilegar leiðir til að leysa vandamál og takast á við erfiðar aðstæður.

Jákvæðir eiginleikar og hegðun barns gerir að það getur höndlað ýmiss konar aðstæður á félagslega jákvæðan hátt án þess að brjóta gegn félagslegum viðmiðum. Jákvæð viðhorf og færni í að leysa vandamál á jákvæðan og uppbyggilegan hátt geta haft margs konar góð áhrif á barnið. Þetta getur aukið líkurnar á góðum félagsskap, jákvæðri upplifun af skólanum og velgengi í námi sem einnig eru verndandi þættir (sjá Jákvæð upplifun af skóla og Góður félagskapur og uppbyggileg áhugamál). Þetta getur einnig dregið úr líkunum á neikvæðum samskiptum við foreldra (sjá Geta, stuðningur og þátttaka foreldranna og Jákvæð viðhorf foreldranna og góðar uppeldisaðferðir)

15. Góður félagskapur og uppbyggileg áhugamál

Skilgreining: Er í góðum og uppbyggilegum félagskap og á góða að.

Tekur reglulega þátt í skipulögu starfi eða ver stórum hluta frítíma í uppbyggilegar athafnir sem ekki brjóta gegn félagslegum viðmiðum.

Margt bendir til þess að félagskapur barna geti haft áhrif á hegðun þeirra bæði til skamms og langs tíma lítið. Góður félagskapur eykur líkurnar á því að barn hegði sér vel. Ýmiss konar tómsundastarf getur einnig skipt máli. Börn, sem taka þátt í reglulegu tómsundastarfi sem stjórnað er af fullorðnum, eru í minni hættu á að þróa með sér frávikshegðun en börn sem ekki gera það. Þetta skýrist meðal annars af því að börn, sem taka þátt í reglulegu tómsundastarfi sem stjórnað er af fullorðnum, verða fyrir jákvæðum félagslegum áhrifum bæði frá félögunum og þeim fullorðnu. Það eru ekki bara góð áhrif frá jafnöldrum sem geta dregið úr líkum á frávikshegðun barna. Sýnt hefur verið fram á að góður félagslegur og tilfinningalegur stuðningur umhverfisins, hvort sem hann kemur frá félögum, nágrönnum, kennurum, öfum og ömmum eða tengsla- eða stuðningsfólki, getur haft verndandi áhrif.

16. Innsæi og vilji barns

Skilgreining: Gerir sér grein fyrir eigin hegðunarfanda og vill takast á við hann.

Það að gera sér grein fyrir eigin vandamálum er forsenda þess að barn hafi áhuga á að takast á við þau en vilji barnsins til breytinga er mikilvægur svo hægt sé að breyta hegðuninni (Drieschner o.fl., 2004).

Verndandi þættir hjá fjölskyldunni

17. Geta, stuðningur og þátttaka foreldra

Skilgreining: Foreldrar barnsins hafa nægan tíma og orku til að taka þátt í lífi barnsins eða sýna lífi þess almennt áhuga og athygli. Foreldrar hafa stuðningsnet eða getu til þess að nýta þann stuðning sem samfélagið hefur uppá að bjóða

Það er nauðsynlegt að foreldrar hafi nægan tíma og orku til að taka þátt í lífi barns síns og sýni því almennt áhuga til þess að hægt sé að skapa og viðhalda hlýjum, öruggum og kærleiksfullum tengslum við barnið. Það er einnig grundvöllur þess að geta verið samkvæmur sjálfum sér gagnvart barninu og með árangursríkum hætti höndlað og haft jákvæð áhrif á hegðun barnsins (sjá Jákvæð viðhorf foreldranna og góðar uppeldisaðferðir). Það að fá eða geta fengið *stuðning* frá eigin tengslaneti ásamt því að geta nýtt sér stuðningsúrræði samfélagsins svo sem fjárhagsaðstoð eða heilbrigðisþjónustu o.s.frv. er mikilvægt til að fjölskyldan fái þann stuðning og aðstoð sem hún þarf á að halda.

18. Jákvæð viðhorf foreldranna og góðar uppeldisaðferðir

Skilgreining: Foreldrarnir gefa barninu skýrt til kynna andstöðu sína gegn óæskilegri hegðun og neyslu og hvetja til uppbyggilegra tímunda. Þeir eru samkvæmir sjálfum sér í viðbrögðum við hegðun barnsins eða fylgjast vel með lífi þess og hvað það hefur fyrir stafni.

Hegðun og viðhorf foreldra og þær reglur sem gilda innan fjölskyldunnar og settar eru barninu hafa áhrif á hegðun barnsins. Börn foreldra, sem taka skýra afstöðugegn frávíkshegðun og vímuefnum, eiga minna á hættu að þróa með sér frávíkshegðun og leiðast út í neyslu. Dæmi um slík viðhorf er að barnið fái alls ekki að neyta áfengis fyrir 20 ára aldur og foreldrarnir hvetji í staðinn til jákvæðrar tímunda. Mikilvægur liður í jákvæðum uppeldisaðferðum er að foreldrarnir séu samkvæmir sjálfum sér í viðbrögðum við hegðun barnsins en það hefur líklega jákvæð áhrif á hegðunina. Þetta felur í sér að foreldrarnir bregðast alltaf jákvætt við æskilegri hegðun og alltaf neikvætt eða með vanþóknun við óæskilegri hegðun. Vitað er að það að umbuna eða hrósa fyrir ákveðna hegðun eykur líkurnar á þeirri hegðun í framtíðinni en það að refsar fyrir eða fordæma hegðun minnkar líkurnar. Samband er á milli þess hversu mikið foreldrar vita um líf barns síns og hvað það hefur fyrir stafni og minnkuðum líkum á frávíkshegðun. Sambandið skýrist trúlega (a.m.k. að hluta til) af því að ástæðurnar fyrir því að foreldrarnir vita mikið um líf barnsins stuðla beint að því að barnið læri góða hegðun. Til dæmis geta góð og traust tengsl barns og foreldra valdið því að barnið segi foreldrunum sjálf frá því sem það hefur fyrir stafni (sjá Geta, stuðningur og þátttaka foreldra).

19. Innsæi og vilji foreldra

Skilgreining: Foreldrarnir gera sér grein fyrir hegðunarfanda barnsins og mögulegum eigin vanda sem hefur áhrif á hegðun þess. Foreldrarnir vilja takast á við vandann.

Það að gera sér grein fyrir eigin vanda og/eða vanda barnsins er forsenda þess að vilja takast á við þau en vilji til breytinga skiptir miklu máli til að hægt sé að breyta hegðuninni (Drieschner o.fl., 2004; Miller & Prinz, 2003; Nock & Photos, 2006).

ESTER-skimun og ESTER-mat einskorðast við ákveðið afmarkað tímabil.

Í ESTER er ekki lagt mat á hvernig allt líf barnsins hefur verið fram að matsdegi heldur er einblínt á ákveðið tímabil. Fagmaðurinn, sem sér um matið (ESTER-skimun, eða ESTER-mat), ákveður í hverju tilviki fyrir sig hvaða tímabil eigi best við. Hann getur sjálfur valið tímabil sem nær 1-36 mánuði aftur í tímann. Til að matið verði sem best er mikilvægt að barnið, foreldrarinn og allir þeir aðilar og stofnanir, sem upplýsingar eru fengnar frá, séu vel upplýst um hvaða tímabil er að ræða.

Hvaða tímabil á þá að velja? Almennt má hugsa sér að við fyrsta mat sé æskilegt fá upplýsingar um barnið sem ná nokkuð langt aftur (marga mánuði, jafnvel ár) en við eftirfylgjandi mat séu skemmri tímabil skoðuð. Ef til dæmis þriggja mánaða langt inngríp hefur verið veitt að loknu fyrsta mati getur verið gagnlegt að gera nýtt mat að þeim tíma liðnum þar sem lítið væri til þessara þriggja mánaða eða síðastliðins mánaðar til þess að fá mynd af núverandi stöðu mála.

Um ESTER-skimun

Í ESTER-skimunar er stuttur spurningalisti lagður fyrir foreldra, fagfólk og barnið sjálft í þeim tilgangi komast að því hvort þörf sé á ítarlegra ESTER-mati. Skimunin tryggir að meiri tíma er varið í þau mál þar sem þörfin er mest og lágmarkar fjölda þeirra tilfella þar sem ítarlegt mat er gert að óþörfu. ESTER-skimun má einnig nota sem eina af mörgum aðferðum við að safna upplýsingum um barnið þegar gera á ítarlegra mati.

Nota má ESTER-skimunar á tvo vegu:

1. Til þess að komast að því hvort áhættuþættir séu til staðar hjá barni og hvort þörf sé á ESTER-mati. Leggja má spurningalistann fyrir foreldra, fagfólk eða barn þegar grunur leikur á að þörf sé á ESTER mati og einhvers konar inngrípi. Einnig er hægt að nota spurningalistann til þess að skima fyrir áhættuþáttum hjá hópi barna til að kanna hvort eitthvert þeirra þarfnist nánara mats. Þetta má t.d. gera með því að leggja listann fyrir alla nemendur eins bekkjar (fyrir foreldra, kennara og/eða börnin eldri en 10 ára) Með ESTER-mati er hægt að safna nákvæmari upplýsingum um hvers konar aðstoð barnið og fjölskylda þess þarfnast.
2. Sem ein af mörgum aðferðum til að afla upplýsinga í upphafi ESTER-mats. Hægt er leggja spurningalista fyrir í upphafi hvers ESTER-mats og nota niðurstöður þeirra sem einn hluta af matinu.

Notkun ESTER-skimunar

Hægt er að nálgast og prenta út ESTER- spurningalista í ESTER vefviðmótinu undir flípanum “Skjöl”.

ESTER-skimun er stuttur spurningalisti sem til er í sex útgáfum:

- Fyrir **foreldra/forsjáraðila** (með eða án fjölskylduhlutans)
- Fyrir **fagfólk** (t.d. starfsfólk leikskóla, kennara, námsráðgjafa, skólafélagsráðgjafa, skólahjúkrunarfræðinga, starfsfólk félagsþjónustu eða BUGL) (með eða án fjölskylduhlutans)
- Fyrir **barnið sjálft** (frá 10 ára aldri) (með eða án fjölskylduhlutans)

Allar sex útgáfur spurningalistans eru mjög líkar og eiga það sameiginlegt að lögð er áhersla á *áhættuþætti* hjá barninu (og fjölskyldu þeirra í þeim útgáfum þar sem þeir áhættuþættir eru hafið með). Sums staðar (t.d. í leikskóla og skóla) getur fagfólki (t.d. leikskólakennurum og kennurum) fundist það ógagnlegt og óviðeigandi að spyrja um áhættuþætti tengda fjölskyldu/foreldrunum í fyrstu skimun. Þess vegna eru spurningalistarnir til bæði með og án fjölskylduhlutans. Það er fagmannsins að ákveða hvaða útgáfu er heppilegast er að nota í hverju tilviki fyrir sig. Allir áhættuþættirnir tengdir barninu sem eru teknir með ESTER-matinu eru með í ESTER-skimuninni en sumir þeirra eru þó á nokkuð breiðara og grófara formi þar. Best er að leggja ESTER-skimun fyrir alla aðilana þrjá sé þess kostur (þ.e. fagfólk, foreldra og barnið). Þannig fást upplýsingar frá mörgum heimildarmönnum en það telst almennt gott til að upplýsingarnar verði eins áreiðanlegar og hægt er. Við skimun lýsir svarandinn (þ.e. foreldri, fagfólk eða barnið) skriflega í stuttu máli styrkleikum og úrræðum barnsins og getur þar á eftir lýst veikleikum og erfiðleikum þess stuttlega. Að því loknu er skimað fyrir áhættuþáttum í fullu samræmi við þá áhættuþætti sem metnir eru ítarlegar í ESTER-mati. Svarendur eru spurðir hvort þeir hafi tekið eftir ýmis konar hegðun á ákveðnu tímabili eða upplifað hana sem vandamál á tímabilinu.

Áður en svarendur fá spurningalistana skrifar fagmaðurinn um hvaða tímabil ræðir á viðeigandi staði á listanum (hægt að velja 1-36 mánuði). Svör í skimuninni eru gefin á þriggja þrepa kvarða (auk "Veit ekki"), sjá hér að neðan.

Í síðasta /á síðustu ___ mán. Hefur eftirfarandi hegðun verið til staðar eða valdið vanda?	Nei eða hefur ekki valdið vanda	Stundum eða hefur valdið nokkrum vanda	Oft eða hefur valdið verulegum vanda	Veit ekki
1. Mótþrói, reiði eða fífldirfska				
a Sýnt mótþróa, ekki sýnt samstarfsvilja, verið þvermóðskufullt, þrætt, "rífið kjaft".	0 <input type="checkbox"/>	1 <input type="checkbox"/>	2 <input type="checkbox"/>	Veit ekki <input type="checkbox"/>

Lýsing á skalanum:
Nei eða hefur ekki valdið vanda = Kom ekki eða aðeins lítillega fyrir og hefur ekki valdið vanda
Stundum eða valdið nokkrum vanda = Hefur stundum komið fyrir eða hefur valdið vissum afmörkuðum vanda (t.d. leitt til vanda aðeins í leikskóla/skóla)
Oft eða hefur valdið verulegum vanda = Hefur komið oft fyrir eða hefur valdið verulegum vanda (vandinn er alvarlegur eða umfangsmikill)
Veit ekki = Hef ekki nægar upplýsingar.

ATH! Eitthvað gæti hafa komið oft fyrir en ekki valdið neinum vanda eða eitthvað gæti hafa valdið miklum vanda en ekki komið oft fyrir. Í báðum tilvikum ætti að merkja við "Oft eða hefur valdið verulegum vanda".

Þar sem svörin í þessum í þessum hluta skimunarinnar eru töluleg (sjá að ofan) er hægt að leggja saman stigin sem svörin gefa og fá út heildarstig fyrir áhættuþætti hjá barninu annars vegar og fjölskyldunni hins vegar. Þegar listunum hefur verið skilað inn leggur þú, fagmaðurinn, saman stigin og skráir niðurstöðuna á viðeigandi stað á listanum (skráið einnig niður fjöldi "Veit ekki" svara). Heildarstigin má einnig færa inn í ESTER-matið á síðunni "Upplýsingar um matið". Tilgangurinn með stigatalningunni er að gefa fagaðilum grófa mynd

af því hve margir áhættuþættir eru til staðar tengdir barninu sem verið er að meta. Almenn gildir að því hærri sem heildarstigafjöldinn er (þ.e. því fleiri áhættuþættir) því meiri hætta er á að barnið þrói með sér frávíkshæðun. Ef stigin fást bæði vegna áhættuþátta hjá barninu og hjá fjölskyldu þess telst almennt vera meiri ástæða til að gera ESTER-mati og veita inngríp heldur en ef sömu heildarstig fengjust vegna áhættuþátta sem aðeins væru til staðar hjá barninu sjálfu eða einungis hjá fjölskyldu þess.

Eftirfarandi þumalputtareglur gilda um svör við spurningum með föstum svarmöguleikum í ESTER-skimun.

- Því hærri sem heildarstigafjöldinn er (þ.e. því fleiri áhættuþættir) því meiri hætta er á að barnið þrói með sér frávíkshæðun og því meiri ástæða er til að gera ESTER-mat og grípa inn í. Íhuga ætti að gera ESTER-mat hjá börnum sem fá meira en tvö stig samtals á ESTER-skimun (þ.e. samanlagðir áhættuþættir hjá barni og fjölskyldu þess) þar sem umtalsverð hætta er á frávíkshæðun þegar fleiri en einn áhættuþáttur er til staðar.
- Þegar stig fást bæði vegna áhættuþátta hjá barni og áhættuþátta hjá fjölskyldu þess telst almennt meiri ástæða fyrir ESTER- mati og íhlutunum heldur en ef sömu heildarstig fengjust hjá barninu einu eða hjá fjölskyldunni einni og sér.
- Ekki eru til nákvæm mörk um hvenær heildarstig gefa til kynna að vandi sé til staðar eða umtalsverða líkur séu á áframhaldandi vanda. Ólíklegt er að niðurstöður ESTER-skimunar nægi til átta sig að fullu á vandamálu barns. Því hærri sem heildarstigin eru því meiri er þörfin á ítarlegri mati, ESTER-mati.
- Það er á ykkar ábyrgð, fagfólksins, að ákveða hvenær niðurstöðum ESTER-skimunar er fylgt eftir með ítarlegri ESTER-mati.

Í lok ESTER-skimunar er svarandinn spurður um hvort hann telji barnið og/eða fjölskylda þess þarfnast aðstoðar eða stuðnings. Ef svarandinn telur að slík þörf sé til staðar getur hann skrifað niður hvers konar stuðningur eða aðstoð hann telji að komi barninu eða fjölskyldunni að bestum notum. Þessar upplýsingar má gjarnan nota í ESTER-matinu sem ef til vill fylgnir skimuninni og þá sérstaklega hlutann um fyrirhugaðar íhlutanir. Þetta er einnig leið til að fá fram væntingar svarandans um hvers konar inngríp gætu verið viðeigandi eða æskileg.

*** Mikilvægt er að hafa í huga að upplýsingar úr ESTER-skimun ætti *ekki* að nota sem matstæki þannig að ákvarðanir um inngríp séu eingöngu byggðar á niðurstöðum skimunarinnar. Ef niðurstöður ESTER-skimunar gefa til kynna að þörf sé á frekari mati og íhlutun á að framkvæma ítarlegri mat, t.d. ESTER-mat.

Um ESTER-mat

Hvernig ESTER-mat er byggt upp og hvers vegna

Tilgangur ESTER-matsins er að gera mat á áhættu- og verndandi þáttum og íhlutunum hjá börnum, sem sýna eða eiga á hættu að þróa með sér frávikshegðun, auðveldara, kerfisbundnara og samræmdara. ESTER-mat er nákvæmara mælitæki en ESTER-skimun. Með ESTER-matinu er gert *samræmt, faglegt mat á áhættu- og verndandi þáttum* og skráð er niður hvaða inngríp eru notuð til að bregðast við þeim og hvert umfang inngrípana er. Lögð er áhersla á að meta *gagnreynda áhættu- og verndandi þætti frávikshegðunar* sem þykja bæði mikilvægir og hægt er að vinna með. ESTER-mat hentar einnig fyrir *eftirfylgnimat á áhættu, vernd og íhlutunum*. ESTER-mati er ætlað að vera nægjanlega næmt til að greina breytingar á hegðun og má því nota það til að meta breytingar á áhættu og vernd, t.d. til að meta árangur íhlutanna. Allar stofnanir og fagfólk sem vinna með börnum með eða í hættu á að þróa með sér frávikshegðun geta notað ESTER-mat. Það er hvorki tímafrekt né erfitt að læra að nota ESTER-mat heldur nægir að fara á eins dags námskeið. ESTER er ætlað að auðvelda samskipti og samstarf milli mismunandi stofnana og fagfólks. ESTER-mat felur í sér mat á og eftirfylgni með áhættuhegðun barna, verndandi þáttum og íhlutunum sem byggjast á rannsóknum. Innihald mælitækisins var valið á grundvelli rannsóknarniðurstaðna á því hvaða þættir spá fyrir um og vernda gegn frávikshegðun. Notkun ESTER útilokar á engan hátt notkun annarra skráningaraðferða eða matstækja svo sem BBIC (Barns behov i centrum) sem notað er af félagsþjónustunni víða í Svíþjóð. Ekkert mælir gegn því að ESTER-mat sé tekið í notkun en haldið sé áfram að nota önnur matstæki, skráningaraðferðir eða formsatriði samhliða þegar þess er þörf eða þess óskað. Nota má ESTER-mat til að fylgja ítarlegar og nákvæmar eftir þeim málum þar sem frávikshegðun eða hættan á henni telst vera aðalvandamál barns í því skyni að bæta við og varpa skýrara ljósi á þær upplýsingar sem fengist hafa með öðrum matsaðferðum. Sú eftirfylgni sem byggð er inn í ESTER-mat einfaldar stofnunum að meta mál barna kerfisbundið og auðveldar árangursmat og áframhaldandi þróun íhlutana.

ESTER-mat felur í sér samræmt mat.

Hár áreiðanleiki milli matsmanna (þ.e. að tveir matsmenn sem meta sama einstakling komist að sömu niðurstöðu) er mikilvægur alls staðar þar sem skipulagt mat fer fram. Samræmt vinnulag eykur líkur á góðu samræmi milli matsmanna að því tilskildu að þeir hafi fengið þjálfun í þeim matsaðferðum (mælitækjum) sem notaðar eru og noti þær eins og ætlast er til, samanborið við óskipulegt mat (Miller, 2001) þar sem hugtök eru óskráð og óskilgreind (matsmenn geta þá haft ólíkan skilning á sama hugtaki). Samræmt mat felur í sér að það sem er metið er vel skilgreint og að metið sé kerfisbundið og oft í fyrir fram ákveðinni röð. Niðurstöður matsins eru alltaf eins skráðar, á kerfisbundinn og samræmdan hátt. Hugmyndin er að allir notendur/matsmenn meti á sama hátt og komist þegar best lætur að sömu niðurstöðu. Það ber að athuga að það að tekið sé samræmt felur *ekki* í sér allur sveigjanleiki hverfi úr matinu. ESTER-mati er samræmt þar sem skýrt er skilgreint hvaða áhættu- og verndandi þætti hjá barninu og fjölskyldunni eigi að meta og hvað þeir þýði. Matsmaðurinn hefur hins vegar meira frelsi til að ákveða hvernig upplýsingum um barnið og fjölskyldu þess er safnað. Reynsla og hæfni matmannsins fær þar vægi og skiptir máli til að matið verði sem réttast. Það er þó ætíð mikilvægt að skrá sé niður hvaðan þær upplýsingar sem notaðar eru koma. Uppruni þeirra upplýsinga sem eru notaðar eru skráðar kerfisbundið í ESTER-mati í matshlutunum „Upplýsingar um matið“. Þótt skilgreint sé í ESTER-mati hvaða áhættu- og verndandi þætti eigi að meta og hvað þeir fela í sér nákvæmlega, er það skilningur, þekking, greining og mat fagmannsins sem ræður hverjar endanlegar niðurstöður matsins eru. ESTER-mati fylgir ekkert staðlað viðtal. Hugmyndin er að fagfólk sem vinnur með börnum geti, að fenginni þjálfun í ESTER, notað mælitækið sem tékklista hafi það upplýsingar um hegðun barnsins á

matstímabilinu. Nota má ESTER-matið sem nokkurs konar tékklista til að styðjast við þegar rætt er við börn og foreldra þeirra.

ESTER-mat felur í sér mat á ákveðnu tímabili til að hægt sé að nota það við eftirfylgni. Í ESTER-mati er ekki lagt mat á hvernig líf barnsins hefur verið fram að matsdegi heldur er lögð áhersla á ákveðið tímabil. Fagmaðurinn sem gerir matið ákveður í hverju tilviki fyrir sig hvaða tímabil skuli nota. Hann getur sjálfur valið tímabil, 1-36 mánuði aftur í tímann. Almennt má hugsa sér að við upphafsmat vilji matsmaður fá mynd af barninu sem nær nokkuð langt aftur (marga mánuði, jafnvel ár) en vilji svo við eftirfylgjandi mat leggja mat á skemmra tímabil. Ef gripið hefur verið inn í mál eftir upphafsmat og inngripið stendur yfir í þrjá mánuði þá getur verið heppilegt að gera nýtt mat að þeim mánuðum liðnum og sem tekur til þessara þriggja mánaða.

Í ESTER-mati eru metnir áhættu- og verndandi þættir á margþrepa skala til að hægt sé að sjá breytingar sem verða með tímanum.

Matið á bæði áhættu- og verndandi þáttum er gert á 5-þrepa kvarða (0-1-2-3-4). Kvarðinn á að vera nógu næmur og með nægjanlegan þrepafjölda til að þýðingarmiklar breytingar mælist jafnvel þótt þær séu tiltölulega litlar.

ESTER er með skráningu og leiðbeiningar við val á íhlutun.

Fylgja ber mati (á áhættu- og verndandi þáttum), eftir með íhlutun sýni matið að þörf sé á því. Það er tilgangslaust að meta áhættu- og verndandi þætti hjá barni og fjölskyldu þess ef ekki á að fylgja því eftir með íhlutunum eftir þörfum. Í ESTER-mati er hægt að skrá innihald og umfang þeirra inngripa sem beita skal eða þeirra sem þegar hafa verið notuð. Eitt af meginmarkmiðum ESTER-mats er að gera íhlutanir skilvirkari með því að bera kennsl á og vinna með „réttu“ áhættu- og verndandi þætti hjá barni og fjölskyldu þess þ.e. þá þætti sem rannsóknir hafa sýnt fram á að skipti máli og hægt er að vinna með. Í ESTER-mati er gert ráð fyrir að mati á áhættu- og verndandi þáttum hjá börnum sé fylgt eftir með íhlutunum þar sem unnið er með þá þætti sem koma fram í matinu. Niðurstöður ESTER-mats gefa til kynna á hvaða sviðum vandi barns sem hægt er að vinna með liggur (áhættuþættir) og á hvaða sviðum koma fram veikleikar sem þarf að bæta úr (verndandi þættir). Byggja ætti þau inngrip sem veita á barninu og fjölskyldu þess á þessum niðurstöðum. Af þessum ástæðum eru ekki eingöngu skráð hvaða áhættu og verndandi þættir koma fram í matinu heldur einnig hvaða inngrip hafa verið veitt og hvernig þau tengjast þeirri einstöku mynd áhættu og verndandi þátta sem komu fram í matinu.

Markmiðið er að *samfélagslegt- eða meðferðarlegt notagildi* (social eða treatment utility) ESTER sé hátt, þ.e. að notkun matstækisins stuðli að skilvirkni inngripa (sjá Hayes o.fl., 1987). ESTER-matið getur og gefið til kynna hvaða almennu inngrip séu ólíkleg til virka fyrir barnið. Til dæmis telst skilar það líklega litlu að veita barni inngrip sem miðar að því að draga úr ofbeldi ef það að grípa til ofbeldis er ekki hluti af meginvanda barnsins.

Hinir ýmsu hlutar *ESTER*-matsins

ESTER-matsbók

Auk þessarar handbókar er til svo kölluð “*ESTER*-matsbók.” Líklega er þægilegra að nota pappírsmatbókina í samtölum við börn og foreldra þeirra í stað þess að slá allt inn jafnóðum í tölvuna. Sama á líklega við þegar fagmenn eiga í samskiptum fyrir mat eða meðan á því stendur. Við mælum þess vegna með því að sá sem er ábyrgur fyrir matinu færi upplýsingarnar af pappír á tölvu í ró og næði að loknum þeim viðtölum og fundum sem liggja til grundvallar matinu. Ef matið byggir á reynslu matsmanns eða málsgögnum er þetta þrep að sjálfsögðu óþarft, þ.e. að nota pappír og penna, nema notandanum sjálfum þyki það þægilegra. Notuð er ný *ESTER*-matsbók fyrir hvern skjólstæðing sem metinn er og fyrir hvert nýtt mat. Farið er skipulega í gegn um matsbókina og niðurstöður matsins skráðar ásamt upplýsingum um þau inngríp sem ef til vill eru notuð. Í þessum kafla er farið í yfir einstaka liði matsbókarinnar og þeir útskýrðir nánar. Sams konar liði er að finna í *ESTER* vefviðmótinu.

Upplýsingar um barn og foreldra

Hér eru skráðar grunnupplýsingar um barnið og fjölskyldu þess svo sem nafn, heimilisfang og upprunaland.

Upplýsingar um barn og foreldra

Nafn barns :	Drengur <input type="checkbox"/>
Eftunafn barns :	Stúlka <input type="checkbox"/>
Kennitala barns:	
Forsjáraðilar	
Móður/Faðir/Aðrir (strika undir)	
Nafn:	Upprunaland:
Heimilisfang:	
Heimasími:	GSM:
Móður/Faðir/Aðrir (strika undir)	
Nafn:	Upprunaland:
Heimilisfang:	
Heimasími:	GSM:

Skilgreiningar:
Foreldrar – Foreldrar skv. I. kafla Barnalaga eða þeir sem fara með forsjá barnsins eða umsjá þes: t.d. fösturforeldrar.
Barn –Einstaklingur yngri en 18 ára

2

Ástæður fyrir mati

Hér er tilgreint hvers vegna matið er gert. Tekið er fram *hvers vegna og hver/hverjir töldu þörf á mati*. Einnig eru skráðar félagslegar aðstæður barnsins og hugsanlegar aðrar upplýsingar sem skipta máli fyrir mat og inngrip, t.d. geðsjúkdómagreining o.s.frv..

Bakgrunnur
<p>ÁSTÆÐUR FYRIR MATI Tilgreinið hvers vegna og hverjir töldu þörf á mati..</p> <p>.....</p> <p>.....</p> <p>.....</p> <p>.....</p>
<p>FÉLAGSLEGAR AÐSTÆÐUR BARNINS T.d. hjá hverjum býr barnið? Eru greinileg vandamál í nánasta umhverfi barnsins eða fjölskyldu þess, eða er saga um það? Er eitthvað í umhverfi barnsins sem ógnar heilsu þess eða öryggi og þarfina tafarlausa breytinga. (t.d. einelti, vanræksla, ofbeldi o.s.frv.)?</p> <p>.....</p> <p>.....</p> <p>.....</p> <p>.....</p> <p>.....</p>
<p>ANNAD Aðrir þættir sem geta haft áhrif á hegðun barnsins t.d. geðraskanir eða tilfinningalegir erfðeigar t.d. depurð, eða kvíði. Þarf að gera eitthvað til að hjálpa barninu?</p> <p>.....</p> <p>.....</p> <p>.....</p> <p>.....</p> <p>.....</p>

Upplýsingar um matið

Blaðsíðan „Upplýsingar um matið“ er fyllt út við hvert mati. Hér er skráð nöfn matsmanna skráð og hvaðan upplýsingar voru fengnar. Byggir matið á eigin reynslu af barninu og fjölskyldunni, á frásögnum annarra eða á málsgögnum? Ef gerð var ESTER-skimun eru heildarstig skimunarinnar skráð hér. Hér er einnig skráð hvaða tímabil matsmaðurinn valdi að miða við í þessu mati (1-36 mán.).

Upplýsingagrunnur.

Mat nr.

Matsaðili:	
Nafn:	Mat hófið (dagsetning):
Stærðskatt:	
Vannastöður:	Mat lok, (dagsetning):
Sími:	Matið byggir á sáttum/sáttum (1-36) mána.

Á HVADA UPPLÝSINGUM BYGGIR MATIÐ?

Mérkið við all vísingandi aðili. Ef um er að ræða gögga/þá áðrum aðili, þessi þá grein fyrir því hverju gefu upplýsingar. Íversing þess tengist barninu, hvaða upplýsingar var gefin. Skráð alltaf dagsetningar hverrar upplýsingar var fengin.

Kennir og aðrir mataðili

Gögg/þá áðrum:

ESTER-skimun	Samnæmi skatta	ESTER-skimun	Samnæmi skatta	ESTER-skimun	Samnæmi skatta
Forsíðir 1	Barni: <input type="checkbox"/> Fjölskyldu: <input type="checkbox"/>	Fagfólk 1	Barni: <input type="checkbox"/> Fjölskyldu: <input type="checkbox"/>	Barni sjálf	Barni: <input type="checkbox"/> Fjölskyldu: <input type="checkbox"/>
ESTER-skimun	Samnæmi skatta	ESTER-skimun	Samnæmi skatta		
Forsíðir 2	Barni: <input type="checkbox"/> Fjölskyldu: <input type="checkbox"/>	Fagfólk 2	Barni: <input type="checkbox"/> Fjölskyldu: <input type="checkbox"/>		

Barni sjálf

Málsgögn

Forsíðir <input type="checkbox"/>	
Lokabókun <input type="checkbox"/>	
Félagsskilmálar Þjálfarastjórn Barnastjórn <input type="checkbox"/>	
BUGL/ Greiningskennir Málsgögn hæðingunni barni <input type="checkbox"/>	
Upplýsingar áðrum <input type="checkbox"/>	

5

Mat á áhættu- og verndandi þáttum

Nýtt mat á áhættu- og verndandi þáttum er gert við hvert mat.

Í ESTER eru skoðaðir 19 þætti sem skiptast í fjóra flokka: Áhættuþættir hjá barninu, Áhættuþættir hjá fjölskyldunni, Verndandi þættir hjá barninu og Verndandi þættir hjá fjölskyldunni. Eins og áður var sagt er markmið ESTER að meta þá áhættu- og verndandi þætti sem skipta mestu máli fyrir inngrip hjá börnum með eða í hættu á að þróa með sér frávíkshæðun. Þess vegna er aðaláherslan lögð á þætti sem hægt er að breyta og talið er að tengist hættunni á frávíkshæðun með beinum þætti. Óbreytanlegir áhættu- og verndandi þættir, svo sem aldur, kyn, þjóðerni og ýmsir líffræðilegir þættir eru ekki skoðaðir sérstaklega þar sem þeir skipta litlu máli með tilliti til inngripa. Þekktir áhættu og verndandi þættir sem tengjast félagslegum aðstæðum, svo sem þröngt húsnæði, einstæðir foreldrar, fjölskyldan býr í hverfi þar sem glæpatíðni er há og félagslegt taumhald er lágt eru heldur ekki skoðaðir sérstaklega. Þegar forgangsraða á mati og inngripum á grundvelli áhættu- og verndandi þátta teljast þessir þættir skipti minna máli en aðrir þekktir þættir, svo sem uppeldisaðferð foreldra, sem tengjast hættunni á frávíkshæðun með beinni hætti.

Meginreglur við mat á áhættu- og verndarþáttunum 19.

Skilgreining á hverjum einstökum áhættu- og verndandi þætti er efst á hverri matssíðu matsbókarinnar. Skilgreiningunni fylgnir listi þá hegðun sem þátturinn, eins og hann er skilgreindur, lýsir sér í. Merkt er við þá hegðun sem var til staðar (var merkjanleg) á því

tímabili sem matsmaðurinn ákvað að matið skyldi beinast að (1-36 mánuðir), óháð því hversu sjaldan eða oft hegðunin kom fyrir á tímabilinu. Ef hegðunin kom fyrir á umræddu tímabili ætti að merkja þá hegðun. Við matið eru notaðar allar fyrirbyggjandi upplýsingar um hegðun barns og hvernig barni/fjölskyldu gengur á umræddu tímabili. Ef einhver ákveðin hegðun innan tiltekins áhættuþáttar, kom fyrir á umræddu tímabili er matið hversu tíðhegðunin var og hve miklum vanda hún olli. Þetta er matið fyrir áhættuþættina á eftirfarandi kvarða.

HVERSU ÁBERANDI?

Hversu áberandi mikið eða alvarlegt hefur þetta verið á matstímabilinu?

- Matið samkvæmt meginreglum í ESTER-handbók bls. 38-39 -

<i>X</i> <i>Ekki vitað</i>	<i>0</i> <i>Ekki til staðar</i>	<i>1</i> <i>Vægt</i>	<i>2</i> <i>Greinilegt</i>	<i>3</i> <i>Áberandi</i>	<i>4</i> <i>Mjög áberandi</i>
<input type="checkbox"/>	<input type="checkbox"/>	<input type="checkbox"/>	<input type="checkbox"/>	<input type="checkbox"/>	<input type="checkbox"/>
Upplýsingar vantar eða eru of litlar um hegðunina á tímabilinu.	Hegðunarinnar var ekki vart á tímabilinu.	Kom ekki oft fyrir eða olli mjög takmörkuðum vanda fyrir barnið eða umhverfið.	Kom þó nokkuð oft fyrir eða olli að vissu marki vanda fyrir barnið eða umhverfið.	Kom oft fyrir eða olli miklum vanda fyrir barnið eða umhverfið.	Kom mjög oft fyrir eða olli miklum og alvarlegum vanda fyrir barnið eða umhverfið.

Ef einhver ákveðin hegðun innan tiltekins verndarþáttar, kom fyrir á umræddu tímabili er matið hve víðtækt, mikið eða áberandi hegðunin var á tímabilinu. Þetta er matið fyrir verndandi þættina með kvarðanum hér að neðan. **Athugið að hér er jákvætt að fá fleiri stig þvert á það sem gildir fyrir áhættuþættina. Takið einni eftir því að skilgreiningar á svarmöguleikum eru aðrar en þegar verið var að meta áhættuþættina.**

HVERSU ÁBERANDI?

Hversu víðtækt, mikið eða áberandi hefur þetta verið á matstímabilinu?

- Matið samkvæmt meginreglum í ESTER-handbók bls.35-36 -

<i>X</i> <i>Ekki vitað</i>	<i>0</i> <i>Ekki til staðar</i>	<i>1</i> <i>Vægt</i>	<i>2</i> <i>Greinilegt</i>	<i>3</i> <i>Áberandi</i>	<i>4</i> <i>Mjög áberandi</i>
<input type="checkbox"/>	<input type="checkbox"/>	<input type="checkbox"/>	<input type="checkbox"/>	<input type="checkbox"/>	<input type="checkbox"/>
Upplýsingar vantar eða eru of litlar um hegðunina á tímabilinu.	Hegðunarinnar var ekki vart á tímabilinu.	Er til staðar en mjög takmarkað eða alls ekki mikið eða áberandi.	Er til staðar en er ekki sérstaklega víðtækt, mikið eða áberandi.	Er til staðar og er víðtækt, mikið eða áberandi.	Er til staðar og er mjög víðtækt, mikið eða áberandi.

Meginregla 1. Metið hvern áhættu- og verndandi þátt sérstaklega, óháð öðrum þáttum.

Sjáðu til þess að mat þitt á tilteknum áhættu- eða verndandi litist ekki af upplýsingum sem þú hefur um aðra slíka þætti. Til dæmis grunar mann ef til vill að foreldrar barns beiti slökum uppeldisaðferðum ef maður veit að þeir misnota báðir áfengi. Þetta þarf þó alls ekki að vera satt. Þess vegna er mikilvægt að allir áhættu- og verndandi þættir séu metnir óháð hver öðrum.

Meginregla 2. Metið áhættu- og verndandi þætti eins nákvæmlega og lýsandi og hægt er.

Þetta snýst um að LÝSA hegðuninni á áhættu- og verndandi sviðunum eins nákvæmlega og hægt er.

1. Hversu algeng er hegðunin?

2. Hversu miklum vandræðum veldur hún barninu og/eða umhverfinu.

Þegar þú metur hve miklum vanda áhættuþáttur veldur ættirðu til dæmis ekki að taka með í reikninginn HVERS VEGNA áhættuþátturinn er til staðar að þessu sinni. Til dæmis ef þú telur að áhættuþáttur sé til staðar af sérstakri ástæðu ættir það ekki að hafa áhrif á matið. Greiningin á því HVERS VEGNA áhættuþáttur er til staðar er gerð eftir að matinu er lokið.

Meginregla 3. Ef ósamræmi er innan eða milli heimilda skaltu miða matið við mestu veikleikana eða það sem veldur mestum vanda

Um áhættuþætti: Miðaðu matið við þær upplýsingar sem gefa til kynna hæstu tíðni og/eða alvarlegustu vandamálin (skráið, undir „glósur“ í hvaða umhverfi tíðnin er hæst eða erfiðleikarnir mestir). Ef ákveðin hegðun er tíð og veldur miklum vanda samkvæmt einhverri trúverðugri heimild (t.d. foreldrum) er metið samkvæmt því þó svo að umrædd hegðun sé t.d. hvorki tíð né valdi vandræðum í skólanum/leikskólanum. Ef ósamræmi er innan sömu heimildar eða í upplýsingum frá sama heimildarmanni skal miða matið við þær upplýsingar sem gefa til kynna hæstu tíðnina eða alvarlegasta vandann.

Um verndandi þætti: Í matinu er miðað við þær upplýsingar sem gefa til kynna minnsta vernd (skráið, undir „glósur“ í hvaða umhverfi verndin er minnst). Ef ákveðin hegðun er mjög sjaldgæf samkvæmt einhverri trúverðugri heimild (t.d. foreldrum) er metið samkvæmt því jafnvel þú sýnir hegðun sé meira áberandi (þ.e. jákvæðari) í öðru umhverfi (t.d. skólanum). Ef ósamræmi er innan sömu heimildar eða í upplýsingum frá sama heimildarmanni skal matið miðast við þær upplýsingar sem gefa til kynna minnsta vernd.

Um bæði áhættu- og verndandi þætti: EKKI er gert *meðaltalsmat* út frá upplýsingum úr mismunandi heimildum/umhverfi (t.d. skóla og heimili) heldur er metið út frá þeim upplýsingum sem gefa til kynna hæstu tíðni/ mestan vanda við mat á áhættuþáttum og minnsta vernd við mat á verndandi þáttum. Meðaltalsmat getur verið misvísandi þar sem það getur sýnt að mjög alvarleg vandamál barns séu einungis í meðallagi þar sem þau eru bundin við tilteknar aðstæður t.d. heimilið.

Meginregla 4. Meta skal hve áberandi ákveðin hegðun er, óháð hversu áberandi önnur hegðun innan sama áhættu- eða verndandi þáttar er.

Hverjum áhættu- og verndandi þætti fylgja lýsingar á 2-4 gerðum hegðunar (innan. *Mótþrói, reiði eða fjfldirfska* er t.d. nefnd þrenns konar hegðun). Meta skal þessar gerðir hegðunar óháð hverri annarri.

Áhættuþættir: Metið áhættuna út frá því hvaða hegðun er tíðust/erfiðust (skráið undir „glósur“ hvaða hegðun er tíðust/velur mestum vanda).

Ef t.d. ofbeldisfull frávíkshægðun (sem er hluti af áhættuþættinum „Frávíkshægðun“) er til staðar og veldur miklum vandamálum þá er vandinn engu minni þótt annars konar hegðun sem fellur undir sama áhættuþátt (þ.e. frávíkshægðun sem ekki er ofbeldisfull) sé ekki til staðar. Áhættan er metin út frá því hve tíð erfiðasta hegðunin er eða hver miklum vandamálum hún veldur og

Það dregur EKKI úr áhættunni þótt önnur hegðun innan sama þáttar sé hvorki algeng né valdi vandamálu.

Verndandi þættir: Verndandi þátt á að meta út frá þeirri hegðun sem sýnir minnsta vernd (skráið undir „glósur“ hvaða vernd er minnst). Ef t.d. námsárangur er slakur og langt fyrir neðan meðaltal (á verndandi þættinum „Jákvæð upplifun af skóla og velgengni í námi“) þá verður hann ekki betri þótt upplifunin af skólanum sé góð (sem er hinn liðurinn á þessum verndandi þætti). Verndandi þátturinn er sem sé metinn út frá því hve veik minnst áberandi hegðunin er og telst verndin EKKI meiri þó önnur hegðun á sama sviði sé sterkari.

Meginregla 5. Ef margs konar hegðun, innan sama áhættuþáttar, er tíð og veldur vanda getur hegðunin samanlagt talist alvarlegri –sem hún telst þó ekki sjálfkrafa.

Ef til dæmis við höfum komist að þeirri niðurstöðu allar gerðir hegðunar innan áhættuþáttarins „, reiði eða fífldirfska“ séu „Vægar“, en þó til staðar, þarf að athuga hvort vandamálin séu í heild sinni alvarlegri þ.e. að hvort áhættan sé metin meiri en „Væg“ þar sem vandamálin eru fleiri en eitt.

Meginregla 6. Þegar krossað er við „Ekki vitað“.

Merkt er við „Ekki vitað“ þegar heimildir eru ónógar um einhverjar þær 2-4 tegundir hegðunar á tilteknum áhættu- eða verndandi þætti. Einnig er merkt við þetta þegar þær 2-4 tegundir hegðunar sem eru nefndar eiga ekki við vegna lágs aldurs barnsins. Sumir áhættu- og verndandi þættirnir eiga ekki við um leikskólabörn t.d. áfengis- og vímuefnaneysla, upplifun af skóla og námsárangur. Engir áhættu- eða verndandi þættir eiga við um ungabörn en þeir geta aftur á móti átt við um foreldra þeirra.

Um mat sem snertir foreldra

▪ **Þeir áhættu- og verndandi þættir hjá fjölskyldunni sem metnir eru í ESTER snerta foreldra barnsins á mismunandi hátt. Venjulega er hér átt við kynforeldra. Aðeins er átt við aðra forsjáraðila þegar samband barns og kynforeldra hefur alveg verið rofið. Þetta geta t.d. verið ættleidd börn eða börn sem komið hefur verið fyrir á fósturheimili (án sambands við kynforeldra). Í þessum tilvikum er í mati á áhættu- og verndandi þáttum fjölskyldunnar átt við þá einstaklinga sem eru forsjáraðilar barnsins eða fara með umsjá þess.**

Glósur fyrir hvern áhættu- og verndandi þátt. Hægt er að skrifa niður glósur fyrir hvern áhættu- og verndandi þátt. Ef vandamál eru til staðar er t.d. hægt að skrá hvaða hegðun er erfiðust, við hvaða aðstæður/umhverfi hegðunin kemur upp, hve lengi hegðunin hefur varað og hugmyndir um hugsanlega íhlutun til að ráða bót á vandamálinu.

Fyrirhugaðar íhlutanir – Stutt skráning/lýsing á fyrirhuguðum íhlutunum

Fyllt er í þessa síðu við hvert mat. Hér er skráð fyrirhuguð inngrip og hvernig þau tengjast þeim áhættu- og verndandi þáttum sem þau beinast að. Umfang inngripanna er skráð, hvar þau munu eiga sér stað (heimili, tómsundur, skóli) og hverjir munu koma að þeim. Vísað er í hvað finna megi ítarlegri gögn um inngripin. Einnig er hægt að skrá skammtímamarkmið og lokamarkmið (sjá hér að neðan).

Áætlun um aðgerðir/íhlutanir (lýsið aðferð, hvaða áhersluþætti, osfr.)		Hvaða áhættu- og verndandi þætti er lögð áhersla á?			
<p>.....</p> <p>.....</p> <p>.....</p> <p>.....</p> <p>.....</p> <p>.....</p> <p>.....</p> <p>.....</p> <p>.....</p> <p>.....</p> <p>.....</p> <p>.....</p>		<p>Áhættuþættir þjá barnið</p> <p><input type="checkbox"/> 1. Mispóst, reiknir eða illfyririka</p> <p><input type="checkbox"/> 2. Ofvirkni, hvortu eða einbeitingarvirkni</p> <p><input type="checkbox"/> 3. Takmörkuð samskipti, sektar koma í eða eftirspj</p> <p><input type="checkbox"/> 4. Málþinguleikar og slakur námskeglingur</p> <p><input type="checkbox"/> 5. Nefvæðing, illafer, illafer eða viðhorf</p> <p><input type="checkbox"/> 6. Depur eða sjálfsáhrif hugbúna</p> <p><input type="checkbox"/> 7. Afdælingar hugbúna</p> <p><input type="checkbox"/> 8. Afbrigði eða vinnufærni</p> <p><input type="checkbox"/> 9. Slæmri félagslegur</p> <p>Áhættuþættir þjá foreldri</p> <p><input type="checkbox"/> 10. Eftirskilur foreldra</p> <p><input type="checkbox"/> 11. Eftirskilur í samdráttum foreldra og barns</p> <p><input type="checkbox"/> 12. Eftirskilur foreldra með aðstoðarfólki</p> <p>Verndandi þættir þjá barnið</p> <p><input type="checkbox"/> 13. Jökullspjall af dóttur og virgengni í námi</p> <p><input type="checkbox"/> 14. Jökullspjall eða góð ferri í háttum vinnu</p> <p><input type="checkbox"/> 15. Góðar félagslegar og upplýsingar umgenging</p> <p><input type="checkbox"/> 16. Færni og vilji barns</p> <p>Verndandi þættir þjá foreldri</p> <p><input type="checkbox"/> 17. Gata, umgenging og hjálk á ferðum</p> <p><input type="checkbox"/> 18. Jökullspjall foreldra og góðar aðstoðarfólki</p> <p><input type="checkbox"/> 19. Gata, umgenging og hjálk á ferðum</p> <p><input type="checkbox"/> 20. Gata, umgenging og hjálk á ferðum</p>			
		<p>Hvar fer íhlutanin fram?</p> <p>Leikskóli <input type="checkbox"/></p> <p>Heima <input type="checkbox"/></p> <p>Fritíma <input type="checkbox"/></p>		<p>Á hvaða tímabili er íhlutanin hugsuð?</p> <p>.....</p>	
		<p>Hverjir taka þátt í íhlutun?</p> <p>(gefið upp bæði leiðbeinendur og þátttakendur)</p> <p>.....</p>			
		<p>Markmið með íhlutun á þessu ákveðna tímabili?</p> <p>.....</p>			
		<p>Lokamarkmið með íhlutun?</p> <p>.....</p>			

Fyrirhugaðar íhlutanir

Greinargerð vegna eftirfylgni – Stutt skráning/lýsing á breytingum og árangri íhlutana.
 Fyllt er í þessa síðu í lok fyrsta eftirfylgnimats og við hvert mat þar á eftir. Hér er skráð og greint hvaða inngríp hafa virkað og hver ekki ásamt því hvaða markmið sem hafa náðst og hver ekki. Hvar sjást jákvæðar breytingar og hvers vegna? Hvar sjást engar eða neikvæðar breytingar og af hverju?

Greinargerð vegna eftirfylgni

Greinið hvaða íhlutanir virka eða virka ekki, ásamt því hvaða markmið hafa náðst og hvaða markmið hafa ekki náðst. Hvar sjást jákvæðar breytingar og hver vegna? Hvar sjást engar eða neikvæðar breytingar og af hverju?

Áhættuþættir

Greinið og skráið athugasemdir við hvers vegna jákvæðar eða neikvæðar breytingar áhættuþáttum hafa átt sér stað, ásamt því hvaða íhlutanir virðast hafa virkað eða ekki virkað til að breyta áhættuþáttunum eða andfélagslegu hegðuninni. (Spyrjið t.d. foreldrana og aðra mikilvæga einstaklinga hvað þeir upplifa að hafi virkað og hvað ekki.)

.....

.....

.....

.....

.....

.....

.....

.....

.....

Verndandi þættir

Greinið og skráið athugasemdir við hvers vegna jákvæðar eða neikvæðar breytingar á verndandi þáttum hafa átt sér stað, ásamt því hvaða íhlutanir virðast hafa virkað eða ekki virkað til að breyta verndandi þáttunum. (Spyrjið t.d. foreldrana og aðra mikilvæga einstaklinga hvað þeir upplifa að hafi virkað og hvað ekki.)

.....

.....

.....

.....

.....

.....

.....

.....

46

Hvernig er ESTER-mat framkvæmt?

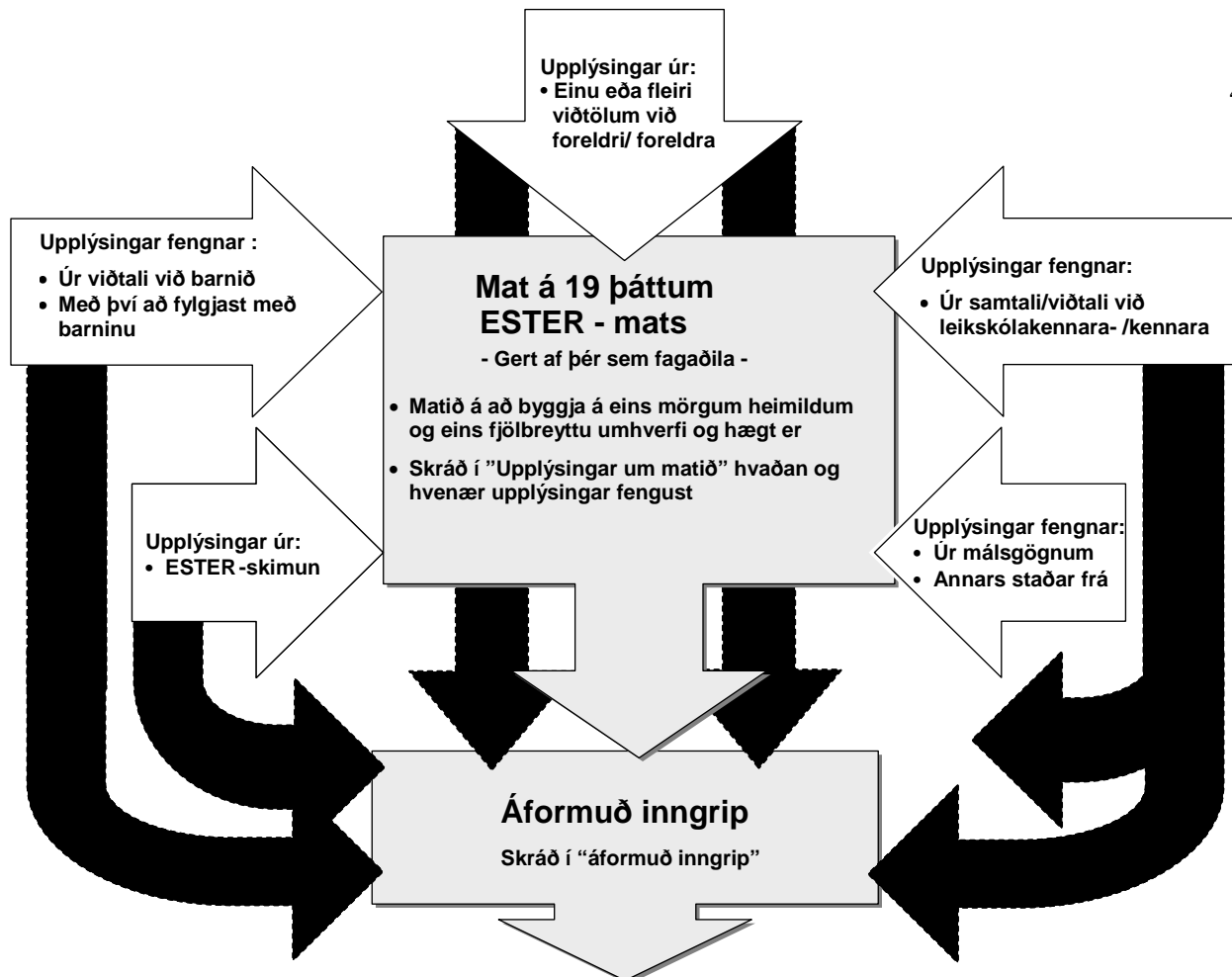
Lykillinn að notkun ESTER er *sveigjanleiki*. Þeir geta notað ESTER sem fengið hafa ESTER grunnmenntun og hafa reynslu af barni og fjölskyldu þess eða geta safnað áreiðanlegum upplýsingum um hagi þeirra og hegðun á því tímabili sem matið beinist að. Það sem ræður því hvernig ESTER er notað í hverju tilfelli fyrir sig er það sem telst best fyrir gæði matsins, þ.e. að matið á áhættu- og verndandi þáttunum verði eins rétt og mögulegt er. Það er ekki flókið að gera ESTER-mat en það krefst þó mikillar nákvæmni.

Að gera ESTER-mat snýst um:

- Að beita nákvæmum vinnubrögð við að komast að raun um að hve miklu leyti þættirnir 19 séu til staðar
- Að safna af nákvæmni saman upplýsingum úr ólíkum áttum til að geta fyllt í ESTER-matsbókina
- Að meta alltaf alla 19 áhættu- og verndandi þættina hjá börnum og fjölskyldum þeirra. *Ef allir þættirnir eru ekki teknir með er hættu á að mikilvægir áhættu- og verndandi þættir verði útundan.*

Mjög mikilvægt er að afla upplýsinga um hegðun barnsins í mismunandi umhverfi þar sem hegðun þess getur verið ólík eftir aðstæðum. Umhverfi barnsins má t.d. skipta niður í (1) leikskóla/skóla, (2) fjölskyldu, (3) tólmstundir. Matið verður almennt betra þegar upplýsinga er aflað frá eins mörgum heimildum og hægt er.

- **ESTER-mat á aldrei að byggja á skoðun eins einstaklings á barninu og fjölskyldu þess (sjá mynd hér að neðan).**
- Þær upplýsingar sem matið byggir á þurfa að koma frá *að minnsta kosti tveimur heimildum/einstaklingum* sem hafa reynslu af barninu á því tímabili sem miðað er við.
- Þessir einstaklingar eiga helst að hafa reynslu af barninu í mismunandi umhverfi (t.d. heimili og skóla). Það geta t.d. verið kennari í skólanum og annað foreldri barnsins.



Mynd 1. Dæmi um heimildir sem nota má við gerð ESTER-mats. **ATH! Ekki þarf að nota allar þessar heimildir. Finnið aðferð til að safna upplýsingum frá a.m.k. tveimur einstaklingum (t.d. foreldrum og kennurum eða foreldrum og barninu) sem gengur upp á ykkar stofnun/vinnustað.**

Nokkur dæmi um hvernig hægt er að nota ESTER-mat:

- Fagmenn með grunnþjálfun í ESTER geta, einir eða í samstarfi, gert ESTER mat.. Hann/þeir safna saman upplýsingum t.d. með samtölum við foreldra og barnið (sé það nógu gamalt). Einnig er t.d. tekið viðtal við leikskólakennara/kennara og tekið tillit til málsgagna séu þau til. (Til þess að ná góðum tókum á ESTER-mati finnst sumum gagnlegt að vinna sitt fyrsta mat í samstarfi við einhvern annan með ESTER-þjálfun.
- Sami notandi þarf ekki að vinna alla hluta/þætti matsins sér í lagi ef margir koma að máli barnsins. Deila má ábyrgðinni á mati mismunandi þátta milli notenda. Ef aðeins er hægt að meta áhættu- og verndandi þætti hjá barninu, t.d. af kennara í skólanum, má gera það þó ekki sé hægt að meta áhættu- og verndandi þætti hjá foreldrunum. Aldrei ætti þó gera mat á ákveðnum áhættu- eða verndandi þáttum ef engar upplýsingar liggja fyrir um þá tilteknu hegðun sem meta á. Þetta getur átt við einn eða fleiri þættir í sama mati. **Hafa ætti það sem markmið að gera allt matið þ.e. að meta alla 19 áhættu- og verndandi þættina.**
- Hægt er að gera ESTER-mat á marga vegu. Mikilvægast er að allir áhættu- og verndandi þættirnir 19 séu metnir á eins nákvæman og réttan hátt og kostur er.

Tengiliðir vegna ESTER-mats

Gott er að útnefna einn eða fleiri tengiliði vegna hvers máls (þ.e. barns og foreldra) sem bera ábyrgð á matinu á þeim skjólstæðingi. Hlutverk tengiliðar er að sjá til þess að matið sé gert og að það verði eins gott og kostur er. Tengiliðnum getur einnig verið falið að bera ábyrgð á reglulegum samskiptum við foreldrana bæði með því að hafa sjálfur samband við þá og verið sá sem þeir geta leitað til.

Hlutverk foreldra í mati og inngrípum

Foreldrar gegn mikilvægu hlutverki í þroska barnsins. Nauðsynlegt er að vinna með foreldrunum bæði við gerð matsins og þegar inngríp eru veitt til þess að hægt sé að ná fram breytingum hjá barninu. Annars vegar búa foreldrar yfir einstökum upplýsingum um barnið og samskipti foreldra og barns og hins vegar sýna rannsóknir að íhlutanir verða skilvirkari ef foreldrar taka þátt í þeim (Drieschner o.fl., 2004; Miller & Prinz, 2003; Nock & Photos, 2006). Af þessum ástæðum er mjög mikilvægt að foreldrar taki þátt í bæði mati og íhlutunum sé þess kostur. Þótt íhlutanir séu t.d. einskorðuð við skólaumhverfið þá er mikilvægt að foreldrar séu vel upplýstir og skilji tilgang, innihald og markmið íhlutananna. Meiri líkur eru á góðum áhrifum á hegðun og aðlögun barnsins ef þetta er gert þar sem foreldrar geta þá hjálpað til við íhlutunina. Það er því mjög mikilvægt að geta unnið með eða vera í góðum tengslum við að minnsta kosti annað foreldri barnsins (Meisels & Atkins-Burnett, 2000). Til að skapa gott samstarf er mjög mikilvægt að gagnkvæmt traust og virðing ríki (Turnbull & Turnbull, 1996), að brugðist sé við vangaveltum, spurningum og fyrirspurnum foreldra og þeim sýndur skilningur, að matsmaðurinn sé opinn fyrir sjónarmiði og túlkun foreldranna og að hreinskilni og heiðarleiki sé í samskiptunum. Einnig er mikilvægt að sýna skilning á styrk foreldranna, vandamálum, áskorunum og aðferðum þeirra við lausn vandamála (Meisels & Atkins-Burnett, 2000). Sjá nánar um samskiptin við foreldra í kaflanum “Siðfræði og samskipti.”

Góðar reglur um huglægi og nákvæmni við mat

Til að hægt sé að gera gott mat, þ.e. mat sem trúverðugt og haldgott, er mjög mikilvægt að höfð séu í huga og unnið sé eftir ákveðnum grundvallarreglum. Ef lélegum upplýsingum er safnað verður (“*rusl inn*”) þá verður niðurstaðan léleg (“*rusl út*”). Fylgja verður vissum reglum um huglægi og nákvæmni. Nokkrar þeirra eru listaðar hér á eftir (sjá einnig Edvardsson, 2003):

- *Skýrleiki.* Tilgangur matsins og þær spurningar sem því er ætlað að svara þurfa að vera skýrar.
 - Í ESTER-mati er megintilgangurinn að meta hvort vissir, vel skilgreindir og gagnreyndir áhættu- og verndandi þættir frávikshegðunar hafi verið merkjanlega til staðar á því tímabili sem matið beinist að.
- *Miðið athuganir og mat við tilgang matsins.* Það sem ekki tengist þeim spurningum sem matinu er ætlað að svara ætti á hvorki að kanna né hafa með í matinu. Einungis er stuðst við þær athuganir sem koma þessum spurningunum við.
 - Í ESTER-mati er lögð áhersla á að skrá upplýsingar um vissa, vel skilgreinda og gagnreynda áhættu- og verndandi þætti. Hægt er að skrá aðrar upplýsingar en þær eru ekki hluti af þeirri mynd af samspili áhættu- og verndandi þátta sem fæst með matinu. Skráning fyrirhugaðra inngripa og þeirra inngripa sem þegar hefur verið beitt er hluti ESTER-mati.
- *Skráðið af nákvæmni.* Til að upplýsingarnar komi að gagni verða þær að vera nákvæmar og hafa tilvísun í tiltekna hegðun/atburði/aðstæður. Óljósar upplýsingar eru tilgangslausar. Fullyrðingin “NN er ofbeldisfullur” segir ekkert um NN en kannski eitthvað um heimildarmanninn. Lýsing á nokkrum ákveðnum atvikum þar sem hegðun og atburðarás er lýst (og e.t.v. umhverfi og því sem gerðist áður) getur skýrt hvað um hvað málið snýst (t.d. „NN sló skólafélaga sinn í frímínútunum. NN segir að sá sem hann sló hafi strítt sér.”) Mikilvægt getur verið að skoða frásögn NN sjálfs og e.t.v. einnig frásagnir annarra.
 - ESTER-mat mælir eins og hægt er áhættu- og verndandi þætti út frá ákveðinni hegðun frekar en eiginleika sem getur verið erfiðara að mæla á öruggan hátt. Hægt er að skrá samhengið í “Glósur” sem fylgja hverjum áhættu- og verndandi þætti.
- *Athugið samhengið.* Oft þarf að taka tillit til og gera grein fyrir samhengi hegðunar við athugun.
 - Hægt er að skrá þýðingu samhengis í “Glósur” sem fylgja hverjum þætti í matsbókinni.
- *Skráning og gert grein fyrir heimildum.* Gera á grein fyrir heimildum (einstaklingum, málsgögnum o.s.frv.) það ítarlega að hægt sé að nálgast málsgögn eða hafa samband við viðkomandi heimildarmann. Upplýsingar án heimilda sem hægt er að sannreyna eru einskis virði. Það á að skrá og vera hægt að gera grein fyrir því á hvaða upplýsingum matið byggir og hvaðan þær koma. Hægt þarf að vera að gefa opinberlega upp á hverju matið byggir. Heimildarmenn eiga að geta fengið staðfestingu á því að rétt sé haft eftir þeim.
 - Í ESTER-mati er þetta gert á skipulegan hátt í hlutanum “Upplýsingar um matið”.
- *Gangið reglulega úr skugga um trúverðugleika mats.* Þó upplýsingar séu oft óáreiðanlegar má bæta úr því með reglulegu eftirliti. Tveir einstaklingar geta t.d. fylgst óháð með sömu atburðarás eða sama einstaklingi og gefið upplýsingar um það hvor fyrir sig án þess að hafa áhrif hvor á annan.
 - Óháðir matsmenn ættu að hafa reglubundið eftirlit hversu góður áreiðanleika er milli matsmanna í ESTER-matinu. Hár áreiðanleiki milli matsmanna þýðir að tveir mismunandi matsmenn komast að sömu niðurstöðu við mat á sama skjólstæðingi.
- *Greina á frá óvissu.* Ef matsmaður óviss um áreiðanleika upplýsinga eða matið þá á að greina frá því á viðeigandi hátt. Ef óvissan er talin of mikil á matið ekki að fara fram.
 - Í ESTER er hægt að krossa við þegar maður telur að ekki sé hægt að gera matið vegna þess að upplýsingar vanti eða þær séu of óáreiðanlegar.
- *Einstaklingar sem eru metnir eiga að fá tækifæri til að svara.* Einstaklingar sem verið er að meta eiga að fá færi á því að svara kerfisbundið því sem aðrir hafa haldið fram, áður en endanlegt mat er gert. Sé rökstuddur grunur fyrir því að upplýsingar séu rangar ber að hafna þeim. Ekki þarf að sanna að upplýsingar séu rangar til að þeim sé hafnað. Við eftirlit er stundum er hægt að sýna fram á að upplýsingar eru rangar og þá á að leiðrétta þær. Mikilvægt er að upplýsingar um fólk séu réttar eða að trúverðugleiki þeirra hafi verið studdur með viðunandi hætti. Fara skal yfir niðurstöður matsins með skýrum og skiljanlegum hætti og með barninu sjálfu hafi það aldur og þroska til. Mögulegt á að vera að gera athugasemdir við matið.

Almennt ætti að hafa eftirfarandi í huga þegar mat er gert og niðurstöður dregnar út frá þeim áhættu- og verndandi þáttum sem fram koma:

- *Forðist að hafa áhrif á heimildarmenn.* Ekki má hafa áhrif á heimildarmenn t.d. með leiðandi fullyrðingum eða spurningum í viðtölum. Orðróm á ekki taka sem sannleika. Heimildarmenn greina sjálfir frá (t.d. skriflega, skimunarlista) reynslu sinni en ekki í gegnum aðra. Skrá á hvenær og hvar samtöl/atvik áttu sér stað.
- *Forðist túlkanir.* Þegar gerð er grein fyrir athugunum á að forðast túlkanir, þ.e. gerð er grein fyrir því sem sást og heyrðist. Hugleiðingar um merkingu þess sem tekið var eftir og hvernig má túlka það, á sér stað í öðru samhengi. Ekki má heldur blanda alhæfingum, viðhorfum eða hugleiðingum saman við athuganir (sem eiga að vera öruggari en túlkanir). Matsmenn ættu að forðast að nota huglæg orð eins og “*finnast, halda, skynja, upplifa, virðast*”. Hægt er að finnast eða upplifa hvað sem er.
- *Verið vakandi fyrir misvísandi upplýsingum.* Upplýsingar geta verið rangar eða misvísandi af mörgum ástæðum. Algengt er að fólk misskilji (sjái/heyri) eða mistúlki. Atburðaminni (þ.e. minningar um atburði þ.m.t. samtöl) getur oft verið bjagað þar sem vantað getur mikilvæga hluta í minninguna, hún getur virkið frá raunverulegri atburðarás eða falið í sér viðbætur sem ekki áttu sér stað. Svo kölluð væntingaráhrif geta einnig komið fram, þ.e. þegar matsmaður hefur áhrif á viðfangið eða verður sjálfur fyrir áhrifum af fyrirframskoðun sinni á viðfangsefninu. Meinlokur og ranghugmyndir koma einnig fyrir hjá bæði heimildarmönnum og matsmönnum. Margs konar hugsanaskekkjur, t.d. yfirsjónir, einhliða þörf á staðfestingu, oftrú á eigin minni eða dómgreind og vanhugsað mat, geta komið fyrir.
- *Góður grundvöllur mats og greininga.* Greiningu, túlkun og mat verður að byggja á hlutlægum gögnum og taka verður tillit annarra möguleika. Hvern valkost verður að rökstyðja, með og á móti, en ekki einhliða.

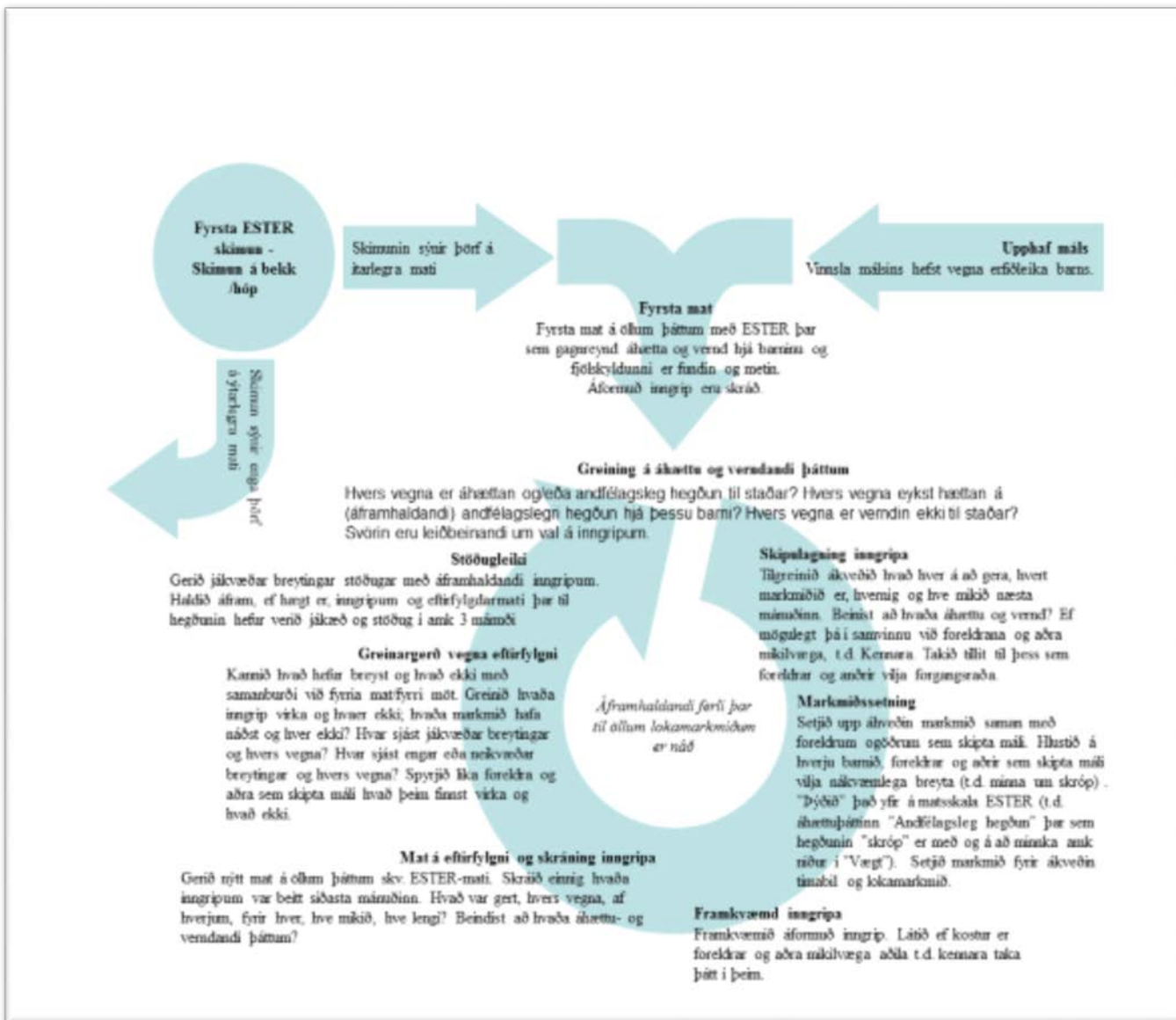
Siðfræði og samskipti

Við mat og skráningu í ESTER eru meðhöndlaðar viðkvæmar upplýsingar um barn og fjölskyldu þess. Þær siðfræðilegu og lagalegu reglur sem gilda hjá viðkomandi stofnunum gilda að sjálfsögðu einnig við notkun ESTER. Mikilvægt er að matið sé gert með samþykki foreldra/forsjáraðila, þeir séu látnir vita hvað matið felur í sér og að markmið þess sé að hægt verði að aðstoða barnið og fjölskylduna betur. Að sjálfsögðu er mikilvægt að láta foreldrana og barnið (ef það er nógu gamalt) vita um niðurstöður matsins eins og við á um alla greiningarvinnu.

- Fyrstu samskipti við foreldrana um vandamál barns eiga að vera á jákvæðum nótum og taka fram að bera þurfi kennsl á það sem má styrkja hjá barninu til að leysa það sem talið er vandamál.
- Hreinskilni, heiðarleika og skilning ætti að hafa að leiðarljósi.
- Notið gjarnan verndandi þætti matsins sem jákvæðan kraft í samskiptum við foreldra. Hvernig er hægt að vinna saman að því að ná fram jákvæðum breytingum hjá barninu?
- Bæði mat og inn grip ætti, eins og mögulegt er, að vinna í samstarfi við foreldra.
- Útskýra þarf fyrir foreldrunum með skýrum hætti hver tilgangur matsins er og leggja ber áherslu á að það sé gert í því skyni að hægt verði að aðstoða og styðja barnið og fjölskylduna sem allra best. Sumir foreldrar geta verið mjög órólegir eða hræddir vegna matsins, þeir geta t.d. óttast að barnið verði tekið af þeim.
- Foreldrarnir verða að bera traust til þeirra inn gripa sem beitt er og því fólki sem sér um þau. Sem fagmaður vill maður að foreldrarnir vilji þiggja aðstoð og vinni með en ekki á móti inn gripunum. Þess vegna er mjög mikilvægt hvernig rætt er við foreldra/forsjárhafa og aðra um áhættu- og verndandi þætti barnsins.
- Foreldrarnir gegna mikilvægu hlutverki bæði við fyrsta mat og íhlutun en ekki síst við eftirfylgjandi mat. Nota má ESTER-mat sem umræðugrundvöll og sem aðferð við að skipuleggja samtöl við foreldra um styrkleika (verndandi þætti) og veikleika (áhættuþætti) barnsins og fjölskyldunnar. Eftirfylgjandi mat getur verið góð og skipulögð aðferð við að hafa reglubundin samskipti við foreldrana um barnið.
- Ef ætlunin er að margir hjá einni eða fleiri stofnunum vinni saman að ESTER-mati þarf að upplýsa barnið og foreldrana um það. Til að samstarfið gagnist barninu og fjölskyldunni sem best verða þeir sem vinna saman að geta skipst á upplýsingum um barnið til að þeir geti fengið viðeigandi stuðning og ráð frá hver öðrum.

Unnið kerfisbundið

Þegar unnið er að mati og inngripum er líklega gagnlegt að til staðar sé almenn vinnuáætlun sem allir þeir sem koma að málinu og nota ESTER fylgja. Í vinnuáætluninni er tekið fram hvað þurfi að gera, í hvaða röð og hvernig hægt sé að skrasetja það jafnóðum, sjá Mynd 2 hér að neðan. Lagt er til að einn eða fleiri tengiliðir séu útnefndir fyrir hvert mál sem síðan bera ábyrgð á ESTER-mati á viðeigandi barni og fjölskyldu þess og geta sé til þess að vinnuáætluninni sé fylgt. Mælt er með því að vinnuhópurinn komi sér formlega saman um að fyrirfram ákveðinni vinnuáætlun sé fylgt.



Mynd 2. Tillaga að vinnuáætlun samkvæmt ESTER.

Með því að fylgja svona vinnuáætlun verður og vinnan við bæði mat og inngrip bæði skipulögð og kerfisbundin. Allt ferlið er skipulagt, frá fyrstu samskiptunum við barnið/fjölskylduna til þeirra síðustu þegar vonandi er hægt að slá því föstu lokamarkmiðum inngrípanna hafi verið náð. Hér skýrist til dæmis að gott er setja skýr markmið sem svo er hægt að meta/mæla í síendurteknu ESTER-mati.

Vefviðmót *ESTER*

ESTER er með vefviðmóti sem farið er inn á í gegnum netið. Það er búið samsvarandi öryggi og bankar nota. Til dæmis eru allar upplýsingar sem sendar eru úr tölvu notanda í netþjóninn sem hýsir vefviðmótið dulkóðaðar þannig að enginn óviðkomandi getur lesið þær. Upplýsingar um skjólstæðinga sem notandi færir inn í vefviðmótið getur aðeins notandinn sjálfur, og þeir sem hann veitir aðgang, komist inn í. Vefviðmót ESTER fylgir viðmiðunum Persónuverndar um tölvukerfi.

ESTER-vefviðmótið virkar best og hraðast með nýjustu vefvöfrum. Við mælum með **Mozilla Firefox** (eins ný útgáfa og kostur er) eða **Internet Explorer** (eins ný útgáfa og kostur er).

Innskráning

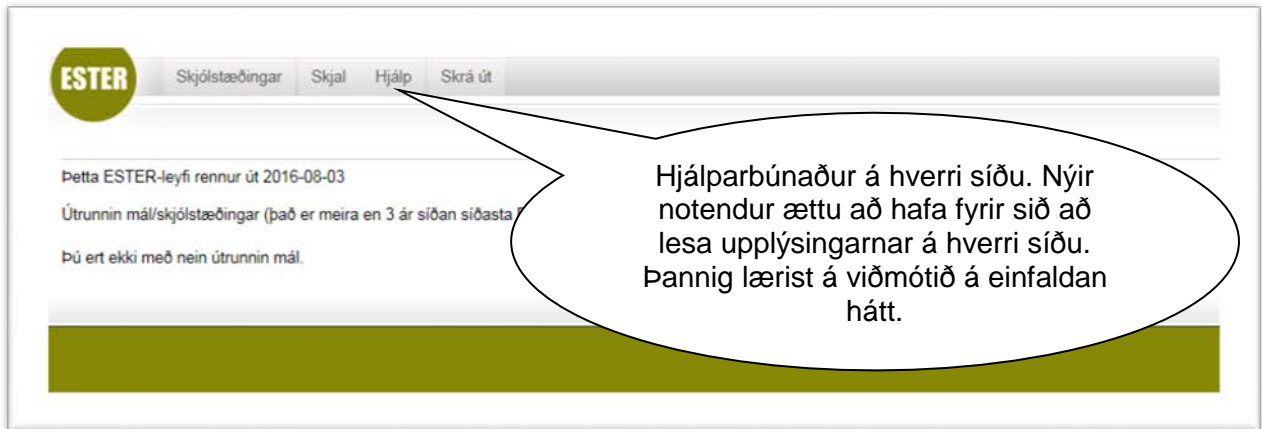
Farið er inn í vefviðmótið í gegnum www.ester-bedomning.se. Notandanafnið er netfangið. Sjá mynd af innskráningarsíðunni hér að neðan. Þegar búið er að slá inn rétt notandanafn og lykilorð er einsdagslykilorð (lykilorð fyrir daginn) sent með tölvupósti á netfangið innan fáeinna mínútna. Tölvupósturinn er frá ester@ester-bedomning.se. Einsdagslykilorðið er slegið inn á sinn stað. Það gildir allan daginn til miðnættis. Ef notandinn skráir sig inn aftur sama dag er hægt að taka burt krossinn úr "Senda einsdagslykilorð" og nota það lykilorð sem sent var fyrir um daginn. Þannig losnar maður við að fá nýjan tölvupóst með einsdagslykilorði.

The screenshot shows the ESTER login interface. At the top left is the ESTER logo and 'Version 1'. The main heading is 'Välkommen till ESTER-bedomning'. Below it is the 'Logga in' section. There are two input fields: 'Användarnamn:' and 'Lösenord:'. A callout bubble points to the 'Användarnamn:' field with the text 'Notandanafn skráð hér'. Another callout bubble points to the 'Lösenord:' field with the text 'Lykilorð slegið inn hér'. There is a checkbox labeled 'Skicka endagslösenord' which is checked, and an 'OK' button below it. The bottom right corner of the page shows 'Version 1'.

Alltaf á að skrá sig úr vefviðmótinu þegar það er ekki í notkun. Ef það hefur verið ónotað í lengri tíma er ekki hægt að halda áfram. Villumelding er send. Þá á að slökkva á vafranum og opna hann aftur og byrja upp á nýtt með því að skrá sig inn.

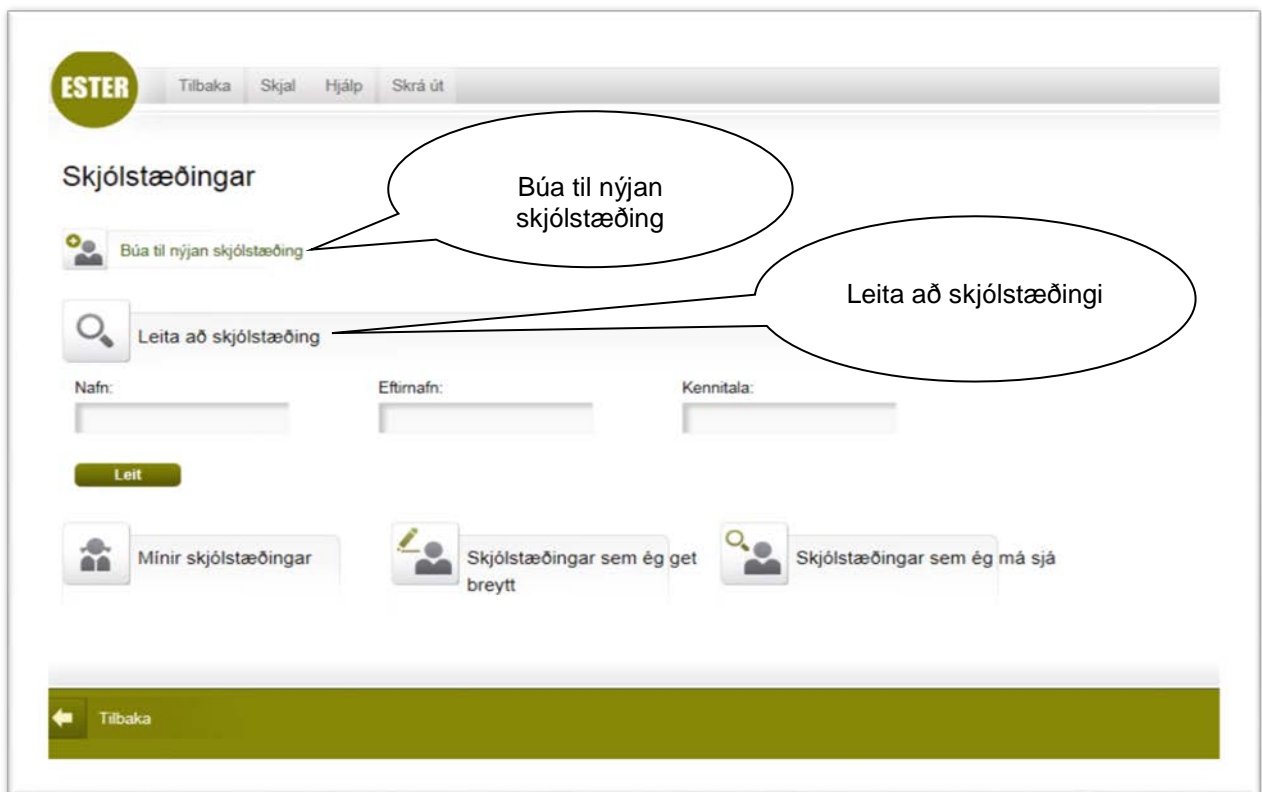
Hjálparbúnaður

Á hverri síðu ESTER-matsins er hjálparbúnaður. Nýir notendur ættu að hafa það fyrir sig að smella á “Hjálp”. Í textanum er þá hægt að lesa hvernig og hvað hægt er að gera á viðkomandi síðu.



Búa til nýjan skjólstæðing eða leita að og halda áfram með skjólstæðing

Þegar byrjað er með nýjan skjólstæðing er smellt á “Búa til nýjan skjólstæðing”. Ef halda á áfram með einhvern sem þegar hefur verið búinn til, er leitað að honum í leitarvélinni. Smellið á “Leita” til að hefja leitina. Sá sem leitað er að er skráður á einhvern listanna *Skjólstæðingar mínir* (þ.e. þeir sem viðkomandi notandi hefur skráð í ESTER), *Skjólstæðingar sem ég get breytt* (þ.e. skjólstæðingar sem annar notandi hefur veitt þér aðgang að og þú getur breytt) eða *Skjólstæðingar sem ég get skoðað* (þ.e. skjólstæðingar sem annar notandi hefur veitt þér aðgang að og þú getur lesið/skoðað en ekki breytt). Til að fá upplýsingar um skjólstæðinginn er smellt á nafn hans. Ef smellt er á “Leita” án þess að skrá neitt í leitarvélina koma upp allir aðgengilegir skjólstæðingar.



Hvernig á að skrá/færa inn mat í vefviðmótið?

Þegar nýr skjólstæðingur er búinn til (með því að smella á “Búa til nýjan skjólstæðing”, sjá mynd hér á undan) fær hann upphafssíðu. Frá þeirri síðu (sjá mynd að neðan) er t.d. hægt að skrá nýtt mat (þ.m.t. upplýsingar um matið). Allt sem skráð er í matsbókina skal skrá í vefviðmótið.

ESTER Skjólstæðingar Skjal Hjálp Skrá út Valin skjólstæðingur: **Sven Olausson**

Forsíða fyrir **Sven Olausson**

Upplýsingar um barn og foreldra

Bakgrunnur

Mat

Byrja á nýju mati

	Hófst:	Lokið:	Tímabil:	
Mat 1	3.1.2015	15.1.2015	6 mán	Taka burt
Mat 2	2.4.2015	15.4.2015	3 mán	Taka burt
Mat 3	3.8.2015	16.8.2015	3 mán	Taka burt

Málastjóri

Færa skjólstæðing

Eyða skjólstæðing

Samantekt

- Heildarniðurstaða
- Stutt samantekt
- Aðeins bakgrunnur
- Aðeins Mat 1
- Aðeins Mat 2
- Aðeins Mat 3
- Aðeins eftirfylgni yfir tíma

Skjólstæðingur gerður aðgengilegur öðrum notanda

Notandi getur látið annan fagmann (verður að vera ESTER-notandi) lesa og breyta gögnum um skjólstæðing sinn. Það er gert með aðgerðinni “Málastjórar” (sjá nánar undir “Hjálp” á síðunni “Málastjórar”).

Skjólstæðingur fluttur á annan notanda

Hægt er að flytja skjólstæðing alveg yfir á annan notanda. Það er gert með aðgerðinni “Flytja skjólstæðing” (sjá nánar undir “Hjálp” á síðunni “Flytja skjólstæðing”).

Skjólstæðingi eytt

Ef fjarlægja á skjólstæðing er leitað að honum með leitarvélinni og smellt á nafnið. Þá opnast upphafssíða hans og smellt á “Eyða skjólstæðing”.

Byrjað á nýju mati

Þegar byrjað er á nýju mati er smellt á “Byrja nýtt mat” (sjá mynd hér að ofan). Þá kemur upp síða eins og hér að neðan. Smellt er á viðkomandi atriði til að byrja skráningu.

Samantektir/skýrslur á PDF-formi

Hægt er að fá mismunandi samantektir/skýrslur á PDF-formi. Allt sem skráð er í matið má fá fram sem auðlesið og kynningarhæft PDF-skjal. Forritið Adobe Acrobat verður að vera uppsett í tölvunni. Hægt er að fá það ókeypis á <https://get.adobe.com/reader/>

Athugið að til að hægt sé að fá samantekt verður matinu að vera lokið. Það þýðir að setja verður inn dagsetninguna þegar lokið var við matið (það er gert á síðunni “Upplýsingar um matið”). Einnig verður að taka fram hve langt tímabil (1-36 mánuðir) matið nær yfir. **Ekki er hægt að fá fram PDF-samantekt fyrr en þetta hefur verið gert.**

Ein þeirra PDF-samantekta sem hægt er að fá fram er tafla yfir áhættu- og verndandi þættina 19 þar sem heildarmat (frá 0=Ekki til staðar til 4=Mjög áberandi) fyrir hvern þátt kemur fram (sjá dæmi hér að neðan). Segja má að þetta sé heildstæð áhættu- og verndarmynd af skjólstæðingnum. Á þessari töflu koma einnig fram stig fyrir hvern þáttaflokk og heildartalan fyrir áhættu annars vegar og vernd hins vegar, þ.e. annars vegar Áhættuþættir hjá barninu, Áhættuþættir hjá fjölskyldunni og Áhættuþættir samtals, og hins vegar Verndandi þættir hjá barninu, verndandi þættir hjá fjölskyldunni og Verndandi þættir samtals. Fjöldi þeirra þátta sem fá X = Ekki vitað er færður sem fjöldi „Ekki vitað“ í töflunni (sjá dæmið hér að neðan).

Mat 1							
Mati lauk þann							
Matið byggir á síðustu 6 mánuðum.							
Áhættuþáttur hjá barni		X Ekki vitað	0 Ekki til staðar	1 Vægt	2 Greinlegt	3 Áberandi	4 Mjög áberandi
1.	Móþrói, reiði eða fíflirfska					●	
2.	Öfvirkt, hvatvísli eða einbeitingarefíleikar		●				
3.	Takmörkuð samkennd, sektarkennd eða eftirsjá						●
4.	Málörðugleikar eða slakur námsárangur						●
5.	Neikvæðar lausnir, túkanir eða viðhorf		●				
6.	Depurð eða sjálfsskaðandi hegðun				●		
7.	Andfélagsleg hegðun		●				
8.	Áfengis- eða vímuefnaneysla		●				
9.	Stærur félagskapur			●			
Samanlögð áhætta hjá barni = 14 (0 Óþekkt)							
Áhættuþáttur hjá fjölskyldu							
10.	Erfíleikar foreldra						●
11.	Erfíleikar í samskiptum foreldra og barns					●	
12.	Erfíleikar foreldra með uppeldisaðferðir				●		
Samanlögð áhætta hjá fjölskyldu = 9 (0 Óþekkt)							
Samanlögð áhætta = 23 (0 Óþekkt)							
Verndandi þáttur hjá barni		X Ekki vitað	0 Ekki til staðar	1 Vægt	2 Greinlegt	3 Áberandi	4 Mjög áberandi
13.	Jákvæð upptífun af skóla og veltengni í námi			●			
14.	Jákvæð viðhorf eða góð fæmi við lausn vandamála		●				
15.	Góður félagskapur og uppbyggileg áhugamáli			●			
16.	Innsæi og vilji barns			●			
Samanlögð vernd hjá barni = 3 (0 Óþekkt)							
Verndandi þáttur hjá fjölskyldu							
17.	Geta, stuðningur og þátttaka foreldra					●	
18.	Jákvæð viðhorf foreldra og góðar uppeldisaðferðir			●			
19.	Innsæi og vilji foreldra			●			
Samanlögð vernd hjá fjölskyldu = 5 (0 Óþekkt)							
Samanlögð vernd = 8 (0 Óþekkt)							

Til að gera enn greinilegra hvaða hegðun er til staðar innan hvers áhættu- eða verndandi þáttar birtist einnig ítarlegur texti um hvaða tilteknu hegðun merkt var við í viðkomandi tilviki. Í dæminu hér að neðan sést sá hluti samantektarinnar sem fjallar um fyrsta áhættuþáttinn í matinu. Að sjálfsögðu er einnig hægt að fá fram samantekt um áformuð og framkvæmd inngríp sem og upplýsingar um matið.

Mat 1: Áhættuþáttur hjá barni

1. Mótþrói, reiði eða fífldirfska

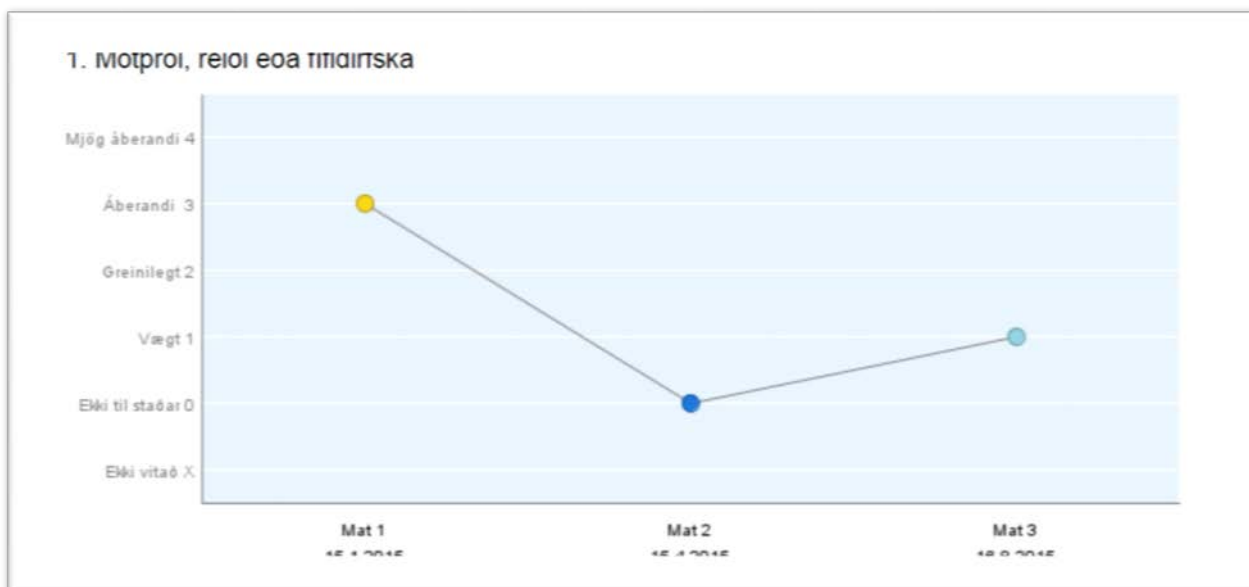
Skilgreining: Sýnir óskum og leiðbeiningum foreldra og annarra mótþróa, er óhlyðið eða verður auðveldlega reitt og pirrað. Virðist óttalaust, tekur áhættur eða gerir hættulega hluti.

Eftirfarandi hefur verið til staðar síðustu 6 mánuðina

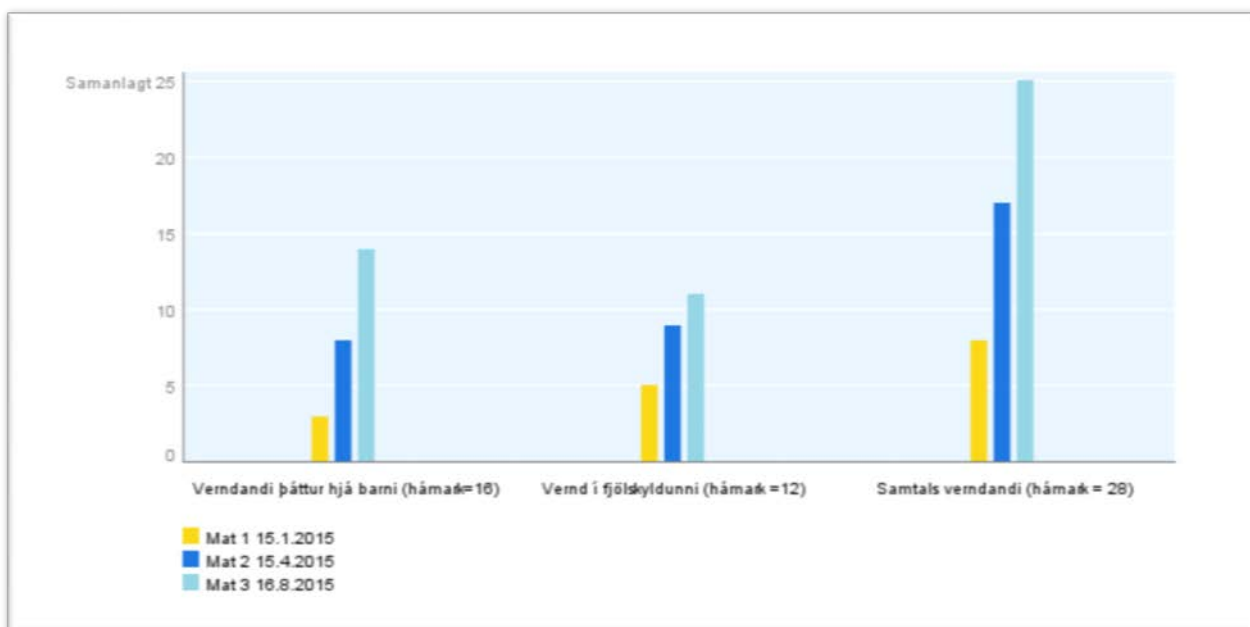
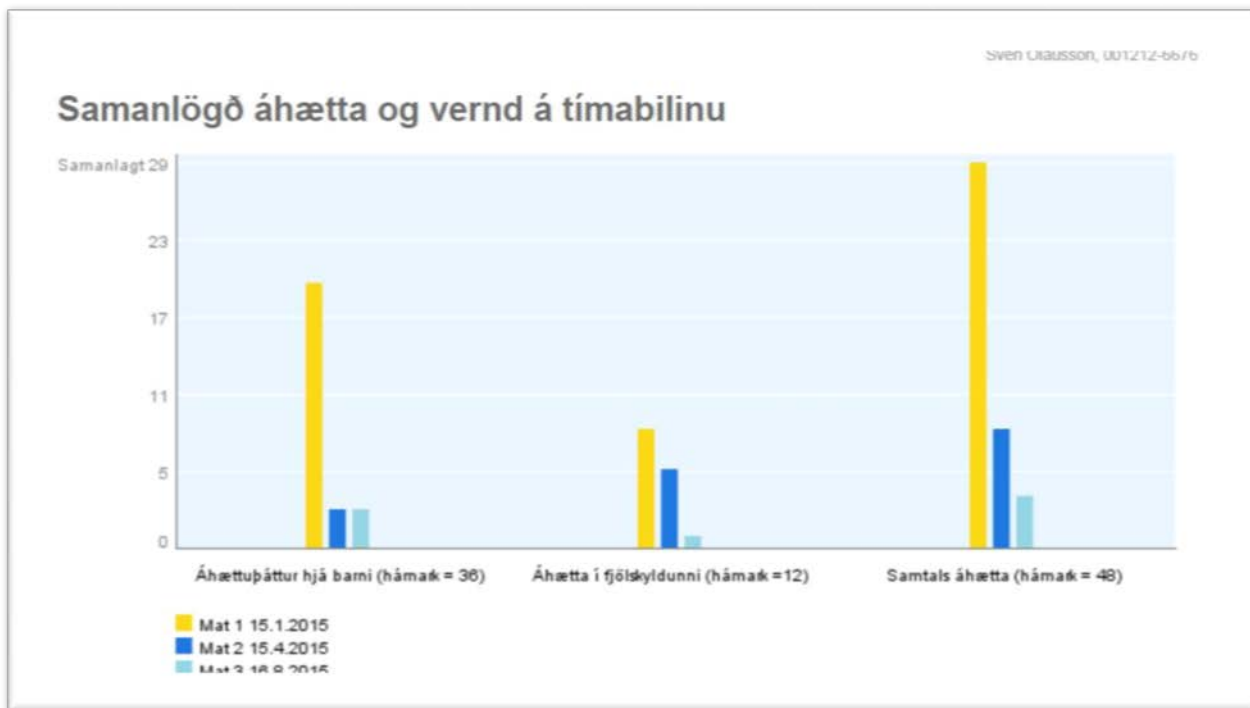
- **Mótþrói**
 - Sýnir ekki samstarfsvilja, endurtekur neikvæða hegðun þrátt fyrir tiltal, er þvermóskufullt, svarar fyrir sig, þrætir eða "rifur kjafi" þegar því er sagt til.
- **Reiði**
 - Rýkur upp eða verður fljött mjög pirrað eða reitt, lendir oft í útistöðum við aðra.

Probleman er: Áherandi / 3). Kom oft fyrir að á milli miklum vanda fyrir harnið eða umhverfið

Þegar sami skjólstæðingur hefur farið mörgum sinnum í gegnum mat er einnig hægt að fá fram samantekt á áhættu- og verndandi þáttum yfir lengri tíma (eftirfylgni). Þá fæst fram línurit yfir hvern einstakan þátt sem sýnir þróunina yfir lengri tíma. Í dæminu hér að neðan sést áhættuþátturinn “Mótþrói, reiði eða fífldirfska”, sem metinn var fjórum sinnum. Á X-ásnum er sýnt hvenær viðkomandi mati var lokið.



Einnig er hægt að fá fram súlurit sem sýnir heildarstig áhættu- og verndandi þátta yfir lengri tíma. Annars vegar eru tekin saman stig fyrir Áhættuþættir hjá barninu og hins vegar Áhættuþættir hjá fjölskyldunni og svo Áhættuþættir samtals, þ.e. samtala beggja. Samsvarandi er gert við verndandi þættina. Dæmið er að neðan er um skjólstæðing sem fór þrisvar í gegnum mat.



Hvernig á að greina myndina eftir ESTER mat?

Niðurstaða hvers ESTER-mats er samantekt á áhættu- og verndandi þáttum. Samantektin gefur mynd af áhættu- og verndandi þáttum viðkomandi barns. Mikilvægt er hafa í huga að það eru ekki aðeins einstakir þættir sem skipta máli heldur verður einnig að taka tillit til þess hvernig samsetning þeirra er.

Skoða á áhættu- og verndandi myndina heildstætt því að:

- hún sýnir hvaða áhættuþættir eru tíðir eða valda vandamálum (á umræddu tímabili) og líklega þarf að draga úr með íhlutunum
- hún sýnir hvaða verndandi þættir eru veikir eða ekki til staðar (á umræddu tímabili) og líklega að styrkja með íhlutunum
- hún sýnir samspil eða samsetningu áhættu og verndar í viðkomandi tilviki
- það er þessi áhættu- og verndandi mynd (þ.e. áhætta sem er til staðar og vernd sem ekki er til staðar) sem er mikilvægust við val á íhlutun. Fjöldi áhættu- eða verndandi stiga sem einnig koma fram á myndinni skipta minna máli!

Rannsóknir hafa sýnt fram á að íhlutanir, sem ganga út frá reglunum um áhættu, þarfir og næmi, eru almennt skilverkari en þær sem ekki ganga út frá þeim (sjá t.d. Andershed, Andershed, & Söderholm-Carpelan, 2010). Þess vegna er best að nota þessar þrjár meginreglur við greiningu á þeim áhættu- og verndandi þáttum sem koma fram í ESTER-mati.

Áhættureglan

Þessi regla segir að umfang íhlutunar skuli taka mið af því á hvaða stigi áhættan á frávíkshæðun er. Öflug, umfangsmikil íhlutun hjá börnum í mikilli hættu á að þróa með sér frávíkshæðun er skilvirkari en þegar þeim er beitt hjá börnum sem eru í lítilli hættu. Börn í minni hættu þurfa alla jafna ekki eins öflug og umfangsmikla íhlutun. Mikilvægt er að gera áhættumat til að hægt sé að fylgja þessari reglu. Það sem stendur hér fyrir neðan má nota sem stuðning við áhættumat út frá mynd af áhættu- og verndandi þáttum barnsins:

- Almennt gildir að því fleiri áhættuþættir eru til staðar þeim mun meiri er hættan á varanlegri frávíkshæðun hjá barninu í framtíðinni.
- Mjög mikilvægt er einnig að taka eftir ákveðnum samsetningum áhættuþátta. Þegar áhætta er til staðar á fleiri en einu sviði (t.d. hjá barninu sjálfu og hjá foreldrunum) er hættan á frávíkshæðun oftast meiri en ef hún er aðeins til staðar á einu sviði (t.d. aðeins hjá barninu).
- Sambland af tíðri frávíkshæðun sem veldur vandamálum og erfiðleikar tengdir ofvirkni – hvatvísi - einbeitingu (þ.e. ADHD-einkenni) felur í sér mjög mikla hættu á langvarandi frávíkshæðun.
- Einnig má benda á að einn áhættuþáttur (t.d. ofvirkni, hvatvísi eða einbeitingarerfiðleikar) getur verið áhættuþáttur annarra áhættuþátta (t.d. slaks námsárangurs) frávíkshæðunar. Þetta þýðir að við íhlutun verður maður að vera viðbúinn að vinna að því að koma í veg fyrir að einn áhættuþáttur leiði til annars. Þetta er sérstaklega mikilvægt þar sem þumalputtareglan segir að því fleiri sem áhættuþættirnir eru, þeim mun meiri hættu er á (áframhaldandi) frávíkshæðun.
- Líkast til eru einnig til mál þar sem einn eða mjög fáir áhættuþættir eru til staðar en sá/þeir eru svo tíðir eða valda svo miklum vandamálum að barnið ætti að fá forgang varðandi íhlutun. Það getur því verið svo að einn áhættuþáttur sé ástæða íhlutunnar.
- Auk þess á að taka tillit til alvarleika einstakra áhættuþátta og hve miklum vandamálum þeir valda við mat á því hvort íhlutanir séu nauðsynlegar eða ekki. Í ESTER er vandamálastig hvers –áhættuþáttar metið á skala frá “Ekki til staðar” til “Mjög áberandi”. Við íhlutun á að leggja meiri áherslu á þá þætti valda meiri vanda en þá sem valda vægari vanda.
- eru til staðar verndandi þættir sem geta unnið gegn áhættuþáttunum og sem ættu að hafa áhrif á áhættumatið?

Hægt er að stígskipa áhættu til dæmis með eftirfarandi hætti: 1) Engin eða lítil áhætta, 2) Aukin áhætta, 3) Mikil áhætta, 4) Mjög mikil áhætta. Hér er mikilvægast að áhættumatið sé vel rökstutt. Ef niðurstaða matsins er t.d. Ef „Mikil hætta“ þá er mikilvægt að geta rökstutt það. Þær viðmiðanir sem nefndar eru hér að ofan um áhættumat má nota sem grundvöll þess háttar röksemda.

Þarfareglan

Þessi regla segir að þegar íhlutanir séu skilvirkari þegar þær beinast að viðeigandi, breytanlegum áhættu- og verndandi þáttum (þarfir) sem tengjast frávikshegðun barnsins ESTER er gagnlegt þar sem það dregur fram, gagnreynda áhættu- og verndandi þætti sem skipta máli en samkvæmt þarfareglunni skiptir eining máli að greina í hverju tilfalli fyrir sig hvaða áhættu- og verndandi þættir sem til staðar eru raunverulega valda/viðhalda (áhættuþættir) eða vinna gegn (verndandi þættir) frávikshegðun barns. Líklega er mikilvægast að reyna að hafa áhrif á þessa þætti með íhlutunum.

Reglan um móttækileika fyrir meðferð

Þessi regla snýst um að skapa sem bestar forsendur fyrir barnið/fjölskyldu til að bregðast við íhlutunum. Er eitthvað hjá barninu/fjölskyldunni sem verður að taka tillit til svo sem námserfiðleikar eða eitthvað annað? Hvað vilja þau? Að tillit sé tekið til sérstakra þarfa og óska barnsins/fjölskyldunnar getur skipt sköpum um hvort íhlutun takist en þarfirnar og óskirnar geta falið í sér bæði hindranir og möguleika við íhlutun.

Mat og íhlutun

Notkun á ESTER fylgir engin skuldbinding um að beita ákveðnum íhlutunum eða áætlunum. Það er ekki markmið handbókarinnar að leggja til ákveðnar íhlutanir eða áætlanir. Hins vegar er við hæfi að lýsa skilvirkum íhlutunum almennt. Vísbendingar eru um að íhlutanir sem beinast að gagnreyndum áhættu- og verndandi þáttum séu skilvirkari en íhlutanir sem ekki einskorðast við þá (Lilienfeld, 2007; Farrington & Welsh, 2005). Þessari þekkingu er beint í þegar notuð eru svonefnd áhættumiðuð inngríp, þar sem borin hafa verið kennsl á mikilvægustu gagnreyndu áhættu- og verndandi þættina og inngríp sniðin að þeim. Þetta skiptir máli við mat, því til að vita hvaða þættir skipta mestu máli fyrir viðkomandi barn í umhverfi þess þarf að meta bæði áhættu- og verndandi þætti. Rannsóknir sýna að börn með áhættuþætti bæði á einstaklings- og fjölskyldusviðinu eru almennt líklegri til að þróa með sér alvarlega viðvarandi frávikshegðun en börn með áhættuþætti aðeins á öðru sviðinu. Þess vegna verður matið að taka til bæði barnsins og foreldranna. Einnig er vitað að þegar margir áhættuþættir eru samtímis til staðar hjá barni eða í umhverfi þess er töluverð hætta á langvarandi frávikshegðun. Í matinu verður þess vegna að taka tillit til fjölda áhættuþátta og samspils þeirra. Hvað varðar verndandi þætti er mat mikilvægt til þess að bera meggi kennsl á þau svið hjá barninu eða fjölskyldunni sem styrkja ætti með inngrípum.

Út frá niðurstöðum matsins má skipuleggja inngríp sem beinast að sérstakri áhættu- og verndarmynd barnsins. Íhlutanir sem beinast gegn áhættuþáttum eiga að hafa að markmiði að: (1) draga úr styrk og tíðni þeirra eiginleika eða hegðunar sem áhættuþátturinn felur í sér. Eiginleikarnir eða hegðunin ættu ekki valda barninu eða öðrum vanda; (2) vinna gegn því að áhættuþátturinn valdi því að aðrir áhættuþættir þróist; og (3) að vinna gegn því að áhættuþátturinn leiði til þróunar frávikshegðunar, sem svo er áhættuþáttur áframhaldandi frávikshegðunar. Íhlutanir ættu að beinast að því að hafa áhrif á þá þætti sem rannsóknir hafa sýnt að séu áhættu- og verndandi þættir frávikshegðunar. Þær ættu einnig að beinast beint gegn frávikshegðuninni ef hún er þegar til staðar. Tilgangur íhlutana sem beinast að verndandi þáttum ætti að vera að: (1) styrkja þá eiginleika eða hegðun sem verndarþátturinn felur í sér

bæði hvað snertir styrk og tíðni; og (2) viðhalda og styðja við þá verndandi þætti sem eru þegar til staðar og eru áberandi.

Rannsóknir hafa sýnt að það sem einkennir skilvirk meðferðarinnngrip (sjá Frick, 2001, 2004; Greenberg o.fl., 2001) er að:

- Íhlutanir sem eru gagnreyndar, samræmdar, byggja á handbók og er beitt yfir lengri tíma hafa jákvæð áhrif sem haldast til lengri tíma litið.
- Grípa á til fyrirbyggjandi íhlutana, ef hægt er, á leikskólaaldri eða snemma á skólagöngunni.
- Íhlutanir ætti að laga að sérþörfum barns og samspili gagnreyndra áhættu- og verndarþátta og beinast að mörgum, fremur en einstökum, einstaklingsbundnum eða umhverfistengdum þáttum.
- Beita ætti íhlutunum í fleira en einu umhverfi á samræmdan hátt (sjá Frick, 2001, 2004; Greenberg o.fl., 2001).

Út frá nýlegri samantekt á rannsóknum á því hvaða íhlutanir eru skilvirkar fyrir unga afbrotamenn (12-18 ára) er vitað að þær íhlutanir, sem byggja á þeirri grunnhugmynd að í meðferð sé unnið að því að breyta hegðun og þankagangi, eru skilvirkari heldur en viðurlög eða annars konar innngrip t.d. eftirlit eða innngrip sem er ætlað að hræða. Hugræn atferlismeðferð og fjölskyldumeðferð eru þær gerðir meðferðar sem virka best til þess að draga úr líkum á frávíkshæðun eða ítrekun brota (Andershed, Andershed, & Söderholm-Carpelan, 2010).

Tilvísanir

- American Psychiatric Association. (2000). *Diagnostic and statistical manual of mental disorders* (4th ed., Text Revision). Washington, DC: Author.
- Andershed, H., & Andershed, A-K. (2005). *Normbrytande beteende i barndomen. Vad säger forskningen?* Stockholm: Gothia Förlag.
- Andershed, H., Andershed, A-K., & Söderholm Carpelan, K. (Red.). (2010). *Ungdomar som begår brott – Vilka insatser fungerar?* Stockholm: Socialstyrelsen, SiS och Gothia förlag.
- Andershed, H., Fredriksson, J., Engelholm, K., Ahlberg, R., Berggren, S., & Andershed, A-K. (2010). Initial test of the new risk- need assessment instrument for youths with or at risk for conduct problems: ESTER-assessment. *Procedia Social and Behavioral Sciences*, 5, 488-492.
- Andersson, T. (2001) *Kriminell utveckling. Tidiga riskfaktorer och förebyggande insatser*. Brottsförebyggande rådet, rapport 2001:15. Stockholm: Fritzes.
- Andrews, D. A., Bonta, J., & Wormith, J. S. (2006). The recent past and near future of risk and/or need assessment. *Crime & Delinquency*, 52, 7-27.
- Augimeri, L. K., Webster, C. D., Koegl, C. J. & Levene, K. S. (2001) *Early Assessment Risk List for Boys (EARL-20B)*. Version 2. Toronto, Canada: Earls Court Child and Family Centre.
- Bond, H., Rudenhed, M., Bergquist, E., Andershed, A-K., & Andershed, H. (2013). Further testing of the inter-rater reliability of ESTER-assessment – A risk-need assessment instrument for youths with or at risk for conduct problems. *American Journal of Applied Psychology*, 2, 16-21.
- Borum, R., Bartel P. & Forth, A. (2002). *Structured Assessment of Violence Risk in Youth (SAVRY)*. Version 1. Tampa, FL, USA: University of South Florida.
- Bremberg, S. (2002). *Hur kan förskolan förbättra barns psykiska hälsa? – En kunskapsöversikt*. Statens folkhälsoinstitut. 2001: 25.
- Bremberg, S. (Red.) (2004). *Nya verktyg för föräldrar – förslag till nya former av föräldrastöd*. Statens folkhälsoinstitut. 2004: 49.
- Bremberg, S. (2007). *Hälsoekonomi för kommunala satsningar på barn och ungdom - En metod för att uppskatta nyttan i förhållande till kostnaden för olika insatser*. Statens folkhälsoinstitut. 2007: 4.
- Connor, D. F. (2002). *Aggression and antisocial behavior in children and adolescents. Research and treatment*. New York: The Guilford Press.
- Dolan, M. C., & Rennie, C. E. (2008). The structured assessment of violence risk in youth as a predictor of recidivism in a United Kingdom cohort of adolescent offenders with conduct disorder. *Psychological Assessment*, 20, 35-46.
- Drieschner, K. H., Lammers, S. M. M., & van der Staak, C. P. F. (2004). Treatment motivation: An attempt for clarification of an ambiguous concept. *Clinical Psychology Review*, 23, 1115-1137.
- Edvardsson, B. (2003). *Kritisk utredningsmetodik – Begrepp, principer och felkällor*. Stockholm: Liber.
- Enebrink, P., Långström, N., & Gumpert, C. H. (2006). Predicting aggressive and disruptive behavior in referred 6- to 12-year-old boys. *Assessment*, 13, 356-367.
- Farrington, D. P. (2005). Childhood origins of antisocial behavior. *Clinical Psychology and Psychotherapy*, 12, 177-190.
- Farrington, D. P., & Welsh, B. C. (2005). Randomized experiments in criminology: What have we learned in the last two decades? *Journal of Experimental Criminology*, 1, 9-38.
- Farrington, D. P., & Welsh, B. C. (2007). *Saving children from a life of crime – Early risk factors and effective interventions*. New York: Oxford University Press.
- Frick, P. J. (2001). Effective interventions for children and adolescents with conduct disorder. *The Canadian Journal of Psychiatry*, 46, 597-608.

- Frick, P. J. (2004). Developmental pathways to conduct disorder: Implications for serving youth who show severe aggressive and antisocial behavior. *Psychology in the Schools, 41*, 823-834.
- Frick, P. J., & Loney, B. B. (1999). Outcomes of oppositional defiant disorder and conduct disorder. I H. C. Quay, & A. E. Hogan (Red.), *Handbook of disruptive behavior disorders* (s. 507-524). New York: Kluwer Academic/Plenum Publishers.
- Greenberg, M. T., Domitrovich, C., & Bumbarger, B. (2001). The prevention of mental disorders in school-aged children: Current state of the field. *Prevention and Treatment, 4*.
- Hansson, K. (2001). *Familjebehandling på goda grunder. En forskningsbaserad översikt*. Stockholm: Gothia Förlag.
- Hart, S., Kropp, R., Laws, R., Klaver, J., Logan, C., & Watt, K. (2003). The Risk for Sexual Violence Protocol (RSVP). *Structured Professional Guidelines for Assessing Risk of Sexual Violence*. Burnaby, British Columbia: Mental health, Law and Policy Institute, Simon Fraser University; Pacific Psychological Assessment Corporation; and the British Columbia Institute Against Family Violence.
- Hart, S. D., Michie, C., & Cooke, D. J. (2007). Precision of actuarial risk assessment instruments - Evaluating the 'margins of error' of group versus individual predictions of violence. *British Journal of Psychiatry, 190*, 60-65.
- Hawkins, J. D., Herrenkohl, T., Farrington, D. P., Brewer, D., Catalano, R. F., & Harachi, T. W. (1998). A review of predictors of youth violence. I R. Loeber & D. P. Farrington (Red.). *Serious and violent juvenile offenders. Risk factors and successful interventions* (s. 106-146). Thousand Oaks: SAGE Publications.
- Hayes, S. C., Nelson, R. O., & Jarrett, R. B. (1987). The treatment utility of assessment: A functional approach to evaluating assessment quality. *American Psychologist, 42*, 963-974.
- Hill, J. (2002). Biological, psychological and social processes in the conduct disorders. *Journal of Clinical Child Psychology and Psychiatry, 43*, 133-164.
- Hubbard, D. J., & Pratt, T. C. (2002). A meta-analysis of the predictors of delinquency among girls. *Journal of Offender Rehabilitation, 34*, 1-13.
- Kazdin, A. E. (2001). Treatment of conduct disorders. I B. Maughan, & J. Hill (Red.), *Conduct disorders in childhood and adolescence* (s. 408-448). New York: Cambridge University Press.
- Kazdin, A. E. (2005). *Parent Management Training: Treatment for oppositional, aggressive and antisocial behavior in children and adolescents*. New York: Oxford University Press.
- Keenan, K., Loeber, R., & Green, S. (1999). Conduct disorder in girls: A review of the literature. *Clinical Child and Family Psychology Review, 2*, 3-19.
- Levene, K. S., Augimeri, L. K., Pepler, D. L., Walsh, M. M., Webster, C. D. & Koegl, C. J. (2001) *Early assessment risk list for girls (EARL-21G). Version I consultation edition*. Toronto, ON, Canada: Earls court Child and Family Centre.
- Lilienfeld, S. O. (2007). Psychological treatments that cause harm. *Perspectives on Psychological Science, 2*, 53-70.
- Lipsey, M. W., & Derzon, J. H. (1998). Predictors of violent or serious delinquency in adolescence and early adulthood: A synthesis of longitudinal research. I D. P. Farrington, & R. Loeber (Red.), *Serious and violent juvenile offenders: Risk factors and successful interventions* (s. 86-105). Thousand Oaks, CA: Sage Publications, Inc.
- Loeber, R. (1990). Development and risk factors of juvenile antisocial behavior and delinquency. *Clinical Psychology Review, 10*, 1-41.
- Loeber, R., & Dishion, T. (1983). Early predictors of male delinquency: A review. *Psychological Bulletin, 94*, 68-99.
- Loeber, R., & Farrington, D. P. (2000). Young children who commit crime: Epidemiology, developmental origins, risk factors, early interventions, and policy implications. *Development and Psychopathology, 12*, 737-762.

- Meisels, S. J., & Atkins-Burnett, S. (2000). The elements of early childhood assessment. I *Handbook of early childhood interventions (2d ed.)* (pp. 231-257). New York, NY: Cambridge University Press.
- Miller, G. E., & Prinz, R. J. (2003). Engagement of families in treatment for childhood conduct problems. *Behavior Therapy, 34*, 517-534.
- Miller, P. R. (2001). Inpatient diagnostic assessments: 2. Interrater reliability and outcomes of structured vs. unstructured interviews. *Psychiatry Research, 105*, 265-271.
- Moffitt, T. E. (1993). Adolescent-limited and life-course-persistent antisocial behavior: A developmental taxonomy. *Psychological Review, 100*, 674-701.
- Moffitt, T. E., Caspi, A., Rutter, M., & Silva, P. A. (2001). *Sex differences in antisocial behaviour: Conduct disorder, delinquency, and violence in the Dunedin longitudinal study*. Cambridge: Cambridge University Press.
- Morrison, G. M., Robertson, L., Laurie, B., & Kelly, J. (2002). Protective factors related to antisocial behavior trajectories. *Journal of Clinical Psychology, 58*, 277-290.
- Nock, M. K., & Photos, V. (2006). Parent motivation to participate in treatment: Assessment and prediction of subsequent participation. *Journal of Child and Family Studies, 15*, 345-358.
- Seifer, R., Sameroff, A. J., Baldwin, C. P., & Baldwin, A. L. (1992). Child and family factors that ameliorate risk between 4 and 13 years of age. *Journal of the American Academy of Child & Adolescent Psychiatry, 31*, 893-903.
- Skolverket, Socialstyrelsen, & Statens Folkhälsoinstitut. (2004). *Tänk långsiktigt! En samhällsekonomisk modell för prioriteringar som påverkar barns psykiska hälsa*. Artikelnummer: 2004-110-4.
- Socialstyrelsen. (2009). *Barn och unga som begår brott – Handbok för socialtjänsten*. Se www.socialstyrelsen.se.
- Sociala barn- och ungdomsvårdskommittén (2005). *Källan till en chans – Nationell handlingsplan för den sociala barn- och ungdomsvården*. SOU 2005:81.
- Statens folkhälsoinstitut. (2005). *Nya möjligheter – Metoder för föräldrastöd från förskolan till tonåren*. ISBN: 91-7257-400-3.
- Svensk BUP-förening (2003). *Barn och ungdomar med antisocialt eller aggressivt utagerande. Kliniska riktlinjer för bedömning och handläggning inom barn- och ungdomspsykiatri*. http://www.lakarforbundet.se/upload/Antisocialt_och_aggressivt_utagerande.pdf. Version 2003-05-30.
- Söderholm Carpelan, K., Andershed, A-K., Andershed, H., Brännström, L., Nyström, M., & Ahlgren, T. (2008). *Insatser för unga lagöverträdare: En systematisk sammanställning av översikter om effekter på återfall i kriminalitet*. Socialstyrelsen, IMS.
- Turnbull, A. P., & Turnbull, H. R. (1996). *Families, professionals, and exceptionality: A special partnership* (3d ed.). Upper Saddle River, NJ: Merrill/Prentice Hall.
- Waschbusch, D. A. (2002). A meta-analytic examination of comorbid hyperactive-impulsive-attention problems and conduct problems. *Psychological Bulletin, 128*, 118-150.
- Webster-Stratton, C. (2004). *Utveckla barns emotionella och sociala kompetens*. Stockholm: Gothia.
- Wennerholm-Juslin, P., & Bremberg, S. (2005). *Bättre skolprestationer med ökat föräldrainsflytande - En systematisk forskningsöversikt*. Statens folkhälsoinstitut. 2005: 30.
- Wolff, J. C., & Ollendick, T. H. (2006). The comorbidity of conduct problems and depression in childhood and adolescence. *Clinical Child and Family Psychology Review, 9*, 201-220.